




Dell OptiPlex 3011 AIO

Vlasnički priručnik

Regulativni model: W07B
Regulativna vrsta: W07B001



Napomene, mjere opreza i upozorenja

-  **NAPOMENA:** NAPOMENA ukazuje na važne informacije koje pomažu da se svojim računalom koristite na najbolji mogući način.
-  **OPREZ: MJERA OPREZA** označava moguće oštećenje hardvera ili gubitak podataka i otkriva kako izbjeći te probleme.
-  **UPOZORENJE: UPOZORENJE** ukazuje na moguće oštećenje imovine, tjelesne povrede ili smrt.

© 2013 Dell inc. Sva prava pridržana.

Zaštitni znakovi korišteni u ovom tekstu: Dell™, logotip DELL, Dell Precision™, Precision ON™, ExpressCharge™, Latitude™, Latitude ON™, OptiPlex™, Venue™, Vostro™ i Wi-Fi Catcher™ su zaštitni znakovi tvrtke Dell Inc. Intel®, Pentium®, Xeon®, Core™, Atom™, Centrino® i Celeron® su registrirani zaštitni znakovi ili zaštitni znakovi tvrtke Intel Corporation u SAD i drugim zemljama. AMD® je registrirani zaštitni znak, a AMD Opteron™, AMD Phenom™, AMD Sempron™, AMD Athlon™, ATI Radeon™ i ATI FirePro™ su zaštitni znakovi tvrtke Advanced Micro Devices, Inc. Microsoft®, Windows®, MS-DOS®, Windows Vista®, gumb za pokretanje Windows Vista i Office Outlook® su zaštitni znakovi ili registrirani zaštitni znakovi tvrtke Microsoft Corporation u Sjedinjenim Američkim Državama i/ili drugim zemljama. Blu-ray Disc™ je zaštitni znak u vlasništvu tvrtke Blu-ray Disc Association (BDA) i licenciran je za korištenje na diskovima i sviračima. Znak riječi Bluetooth® je registrirani zaštitni znak i u vlasništvu je tvrtke Bluetooth® SIG, Inc. i bilo kakvo korištenje te marke od strane tvrtke Dell Inc. je licencirano. Wi-Fi® je registrirani zaštitni znak tvrtke Wireless Ethernet Compatibility Alliance, Inc.

2013 - 11

Rev. A01

Sadržaj

1 Radovi na vašem računalu.....	5
Prije radova na unutrašnjosti računala.....	5
Preporučeni alati.....	6
Isključivanje računala.....	6
Nakon rada na unutrašnjosti računala.....	7
Važne informacije.....	7
2 Uklanjanje i instaliranje komponenti.....	9
Pregled sustava.....	9
Unutarnji pogled	9
Uklanjanje poklopca postolja.....	10
Ugradnja poklopca postolja.....	10
Uklanjanje VESA postolja.....	10
Ugradnja VESA postolja.....	11
Uklanjanje stražnjeg poklopca.....	11
Ugradnja stražnjeg poklopca.....	13
Uklanjanje diska optičkog pogona.....	13
Ugradnja diska optičkog pogona.....	14
Uklanjanje upravljačke ploče.....	14
Ugradnja upravljačke ploče.....	15
Uklanjanje kartice za bežičnu lokalnu mrežu (WLAN).....	15
Ugradnja WLAN kartice.....	16
Uklanjanje memorije.....	16
Ugradnja memorije.....	17
Uklanjanje poklopca matične ploče.....	17
Ugradnja poklopca matične ploče.....	18
Uklanjanje baterije na matičnoj ploči.....	18
Ugradnja baterije na matičnoj ploči.....	19
Uklanjanje sklopa hladila procesora.....	19
Ugradnja sklopa hladila procesora.....	20
Uklanjanje ventilatora sustava.....	20
Ugradnja ventilatora sustava.....	20
Uklanjanje procesora.....	21
Ugradnja procesora.....	21
Uklanjanje prekidača za detekciju nasilnog otvaranja kućišta.....	21
Ugradnja prekidača za detekciju nasilnog otvaranja kućišta.....	22
Uklanjanje zvučnika.....	22
Ugradnja zvučnika.....	23


Uklanjanje gumba za uključivanje/isključivanje.....	23
Ugradnja gumba za uključivanje/isključivanje.....	25
Uklanjanje tvrdog pogona.....	25
Ugradnja tvrdog pogona.....	26
Uklanjanje matične ploče.....	26
Komponente matične ploče.....	30
Ugradnja matične ploče.....	31
Uklanjanje nosača zaslona.....	31
Ugradnja nosača zaslona.....	34
Uklanjanje kamere.....	35
Ugradnja kamere.....	35
Uklanjanje serijskog ulaza.....	36
Ugradnja serijskog ulaza.....	37
3 Program za postavljanje sustava.....	39
Redoslijed podizanja sustava.....	39
Navigation Keys.....	39
Opcije programa za postavljanje sustava.....	40
Updating the BIOS	49
System and Setup Password.....	49
Assigning a System Password and Setup Password.....	50
Brisanje ili promjena postojeće zaporke sustava i/ili postavljanja.....	50
4 Dijagnostike.....	53
Dijagnostika poboljšano testiranja računala prije podizanja sustava (ePSA).....	53
5 Rješavanje problema vašeg računala.....	55
Važne informacije.....	55
Dijagnostički LED kodovi napajanja.....	55
Šifre zvučnih signala.....	56
Poruke o pogreškama.....	56
6 Tehničke specifikacije.....	59
7 Contacting Dell.....	65


Radovi na vašem računalu


Prije radova na unutrašnjosti računala


Kako biste zaštitili računalo od mogućih oštećenja i pospješili osobnu sigurnost, pridržavajte se slijedećih sigurnosnih uputa. Ako nije navedeno drugačije, svaki postupak u ovom dokumentu podrazumijeva postojanje sljedećih uvjeta:


- Da ste pročitali sigurnosne upute koje ste dobili zajedno s vašim računalom.
- Komponenta se može zamijeniti ili ako je zasebno kupljena, instalirati izvođenjem postupka uklanjanja obrnutim redoslijedom.


 **UPOZORENJE:** Prije rada na unutrašnjosti računala pročitajte sigurnosne upute koje ste dobili s računalom. Dodatne sigurnosne informacije potražite na početnoj stranici za sukladnost sa zakonskim odredbama na www.dell.com/regulatory_compliance.

 **OPREZ:** Mnogi popravci smiju se izvršiti samo od strane ovlaštenog servisnog tehničara. Smijete vršiti samo pronalaženje problema i sitne popravke kao što ste ovlašteni u svojoj dokumentaciji o proizvodu ili po uputama tima online ili putem telefonske usluge i podrške. Vaše jamstvo ne pokriva oštećenja uzrokovana servisiranjem koje tvrtka Dell nije ovlastila. Pročitajte i slijedite sigurnosne upute koje su isporučene s uređajem.

 **OPREZ:** Kako biste izbjegli elektrostatičko pražnjenje, uzemljite se koristeći ručnu traku za uzemljenje ili povremeno dotaknite neobojenu metalnu površinu, kao što je priključak na stražnjoj strani računala.

 **OPREZ:** Pažljivo rukujte komponentama i karticama. Ne dodirujte komponente ili kontakte na kartici. Karticu pridržavajte za rubove ili za metalni nosač. Komponente poput procesora pridržavajte za rubove, a ne za pinove.

 **OPREZ:** Kad isključujete kabel, povucite za njegov utikač ili jezičak, a ne sam kabel. Neki kabeli imaju priključke s jezičcima za blokiranje. Ako iskapčate taj tip kabela, prije iskapčanja pritisnite jezičke za blokiranje. Dok razdvajate priključke, držite ih poravnate i izbjegavajte krivljenje bilo koje od pinova priključka. Također se prije ukopčavanja kabela pobrinite da su oba priključka pravilno okrenuta i poravnata.

 **NAPOMENA:** Boja i određene komponente vašeg računala se mogu razlikovati od onih prikazanih u ovom dokumentu.

Kako biste izbjegli oštećivanje računala, izvršite sljedeće korake prije nego što započnete s radom na unutrašnjosti računala.

1. Pobrinite se da je radna površina ravna i čista kako se pokrov računala ne bi ogrebao.
2. Isključite računalo (pogledajte odlomak Isključivanje računala).

 **OPREZ:** Za iskopčavanje mrežnog kabela, najprije iskopčajte kabel iz svog računala i potom iskopčajte kabel iz mrežnog uređaja.

3. Iskopčajte sve mrežne kabele iz svog računala.
4. Odspojite računalo i sve priključene uređaje iz svih električnih izvora napajanja.
5. Pritisnite i držite gumb za uključivanje/isključivanje dok je računalo isključeno iz zidne utičnice kako biste uzemlili matičnu ploču.
6. Uklonite pokrov.

△ OPREZ: Prije nego što dotaknete bilo koji dio u unutrašnjosti svog računala, uzemljite se dodirivanjem neobojene metalne površine, poput metalnog dijela na poleđini računala. Dok radite, povremeno dotaknite nebojanu metalnu površinu kako bi ispraznili statički elektricitet koji bi mogao oštetiti unutarnje komponente.

Preporučeni alati

Za izvršavanje postupaka iz ovog dokumenta možda će vam trebati slijedeći alati:

- mali ravni odvijač
- križni odvijač
- malo plastično šilo

Isključivanje računala


△ OPREZ: Kako biste izbjegli gubitak podataka, prije isključivanja računala spremite i zatvorite sve otvorene datoteke i zatvorite sve otvorene programe.

1. Isključite operativni sustav:

– U sustavu Windows 8:


* Korištenje uređaja koji ima omogućen rad dodirom:

a. potegnute s desnog ruba zaslona, otvorite padajući izbornik i odaberite **Postavke**.


b. Odaberite  i potom odaberite **Isključi**

* Korištenje miša:

a. usmjerite u gornji desni kut zaslona i kliknite na **Postavke**.


b. Kliknite na  i potom odaberite **Isključi**.

– U sustavu Windows 7:

1. Kliknite na **Start** .

2. Kliknite na **Isključi**.

ili

1. Kliknite na **Start** .

2. Kliknite na strelicu u donjem desnom kutu izbornika **Start** na način prikazan u nastavku, a zatim



kliknite na **Isključi**.

2. Provjerite je li računalo, kao i svi priključeni uređaji isključeno. Ako se računalo i priključeni uređaji nisu automatski isključili nakon odjave operativnog sustava, pritisnite i približno 6 sekundi držite gumb za uključivanje i isključivanje kako biste ih isključili.

Nakon rada na unutrašnjosti računala

Nakon što ste završili bilo koji postupak zamjene, prije uključivanja računala provjerite jeste li priključili sve vanjske uređaje, kartice, kabele itd.

1. Ponovno postavite pokrov.

 **OPREZ:** Kako biste priključili mrežni kabel, prvo ga priključite u mrežni uređaj, a zatim u računalo.

2. Priključite sve telefonske ili mrežne kabele na svoje računalo.
3. Priključite svoje računalo i sve priključene uređaje na njihove izvore električnog napajanja.
4. Uključite računalo.
5. Po potrebi provjerite radi li vaše računalo ispravno pomoću programa Dell Diagnostics.

Važne informacije



NAPOMENA: Izbjegavajte korištenje dodirnog zaslona u prašnjavim, vrućim ili vlažnim okruženjima.



NAPOMENA: Iznenadna promjena temperature može uzrokovati kondenzaciju na unutarnjim površinama stakla zaslona, koja će nestati nakon kratkog vremena i ne utječe na normalno korištenje.

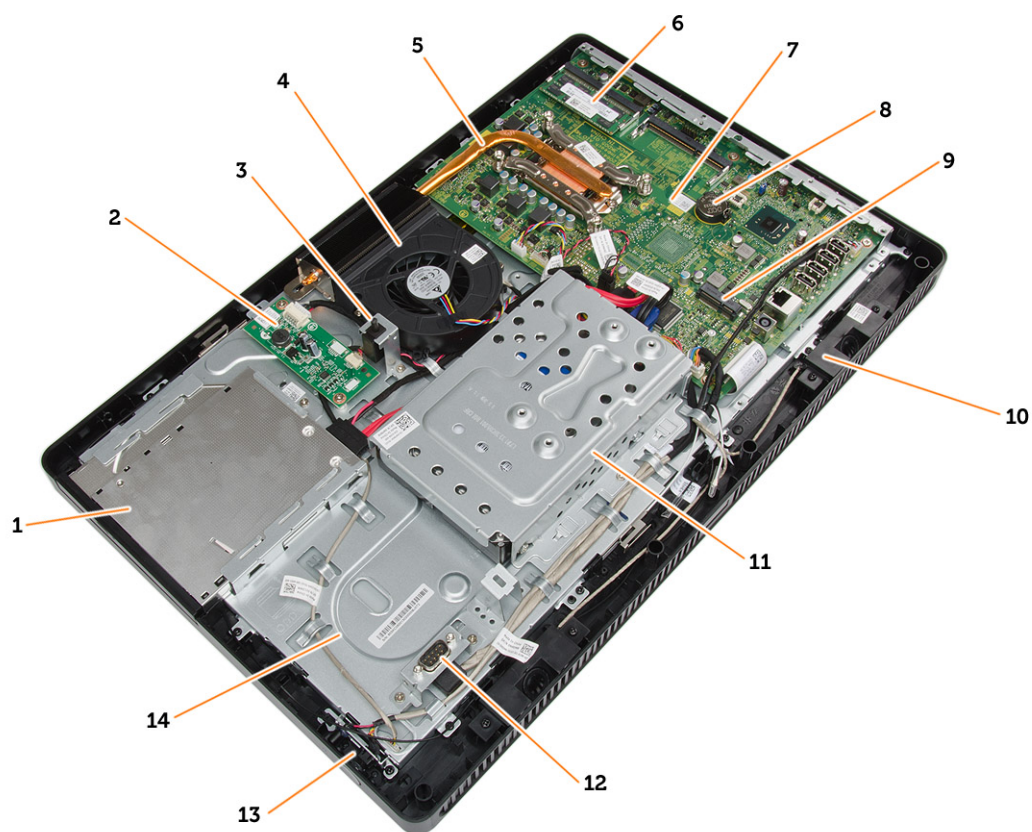
Uklanjanje i instaliranje komponenti

Ovaj odjeljak pruža detaljne informacije o tome kako ukloniti ili instalirati komponente s vašeg računala.

Pregled sustava

Slika u nastavku prikazuje unutrašnjost računala nakon što je uklonjen stražnji poklopac. Krugovi prikazuju nazive i izgled komponenti unutar računala.

Unutarnji pogled

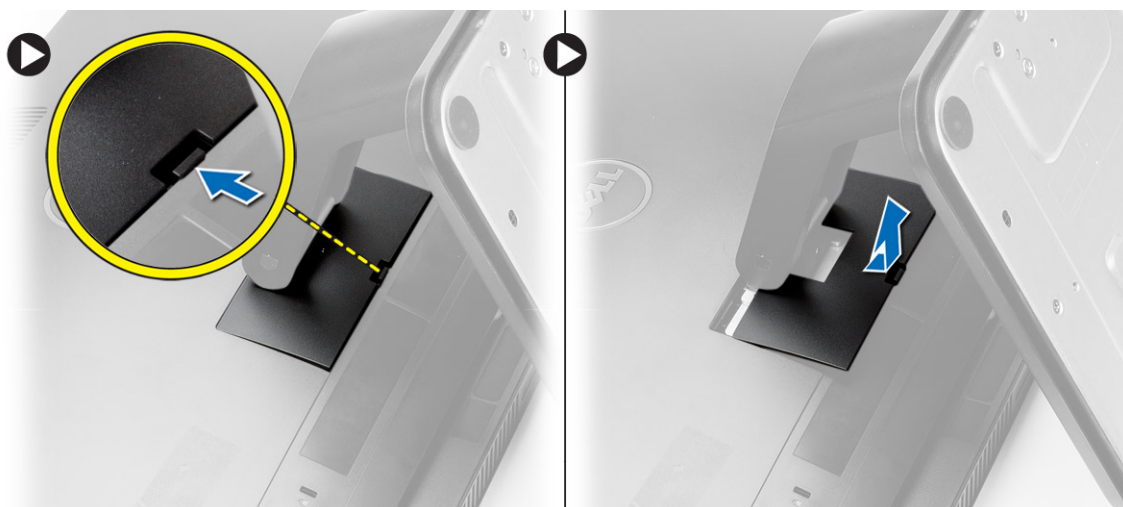


1. disk optičkog pogona
2. upravljačka ploča
3. prekidač za detekciju nasilnog otvaranja
4. ventilator sustava
5. sklop hladila procesora

6. memoriju
7. matična ploča
8. baterija na matičnoj ploči
9. zvučnik
10. utor za WLAN karticu
11. tvrdi pogon
12. komunikacijski ulaz
13. gumb za uključivanje/isključivanje
14. kućište

Uklanjanje poklopca postolja

1. Slijedite postupke u poglavlju *Prije rada na unutrašnjosti računala*.
2. Postavite računalo na ravnu površinu, strana zaslona da je okrenuta prema dolje.
3. Pritisnite jezičak kako biste oslobodili poklopac postolja i uklonili ga iz računala.



Ugradnja poklopca postolja

1. Pomaknite poklopac postolja na njegovo mjesto i pritisnite kako bi se pričvrstio na mjestu.
2. Slijedite upute u odlomku *Nakon rada na unutrašnjosti računala*.

Uklanjanje VESA postolja

1. Slijedite postupke u poglavlju *Prije rada na unutrašnjosti računala*.
2. Uklonite poklopac postolja.
3. Uklonite vijke koji pričvršćuju VESA postolje na računalo i uklonite VESA postolje dalje od računala.



Ugradnja VESA postolja

1. Postavite VESA postolje na računalo.
2. Pritegnite vijke kako biste pričvrstili VESA postolje na računalo.
3. Ugradite:
 - a) poklopac postolja
4. Slijedite upute u odlomku *Nakon rada na unutrašnjosti računala*.

Uklanjanje stražnjeg poklopca

1. Slijedite postupke u poglavlju *Prije rada na unutrašnjosti računala*.
2. Uklonite:
 - a) poklopac postolja
 - b) VESA postolje
3. Pomoću plastičnog šila, otpustite stražnji poklopac iz računala.



4. Uklonite stražnji poklopac iz računala.

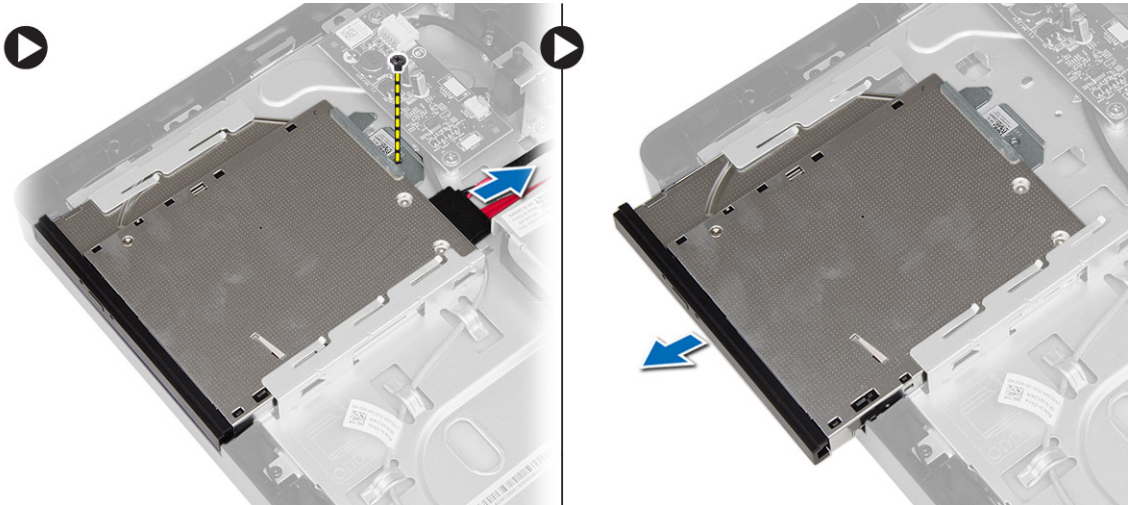


Ugradnja stražnjeg poklopca

1. Postavite stražnji pokrov na računalo.
2. Pritisnite kutove na stražnjem poklopcu kako biste ga pričvrstili na računalo.
3. Ugradite:
 - a) VESA postolje
 - b) poklopac postolja
4. Slijedite upute u odlomku *Nakon rada na unutrašnjosti računala*.

Uklanjanje diska optičkog pogona

1. Slijedite postupke u poglavlju *Prije rada na unutrašnjosti računala*.
2. Uklonite:
 - a) poklopac postolja
 - b) VESA postolje
 - c) stražnji poklopac
3. Uklonite vijak koji pričvršćuje disk optičkog pogona na računalo i odspojite kabel iz diska optičkog pogona. Izvucite disk optičkog pogona iz računala.



4. Uklonite vijke koji pričvršćuju nosač na disk optičkog pogona i uklonite optički pogon.



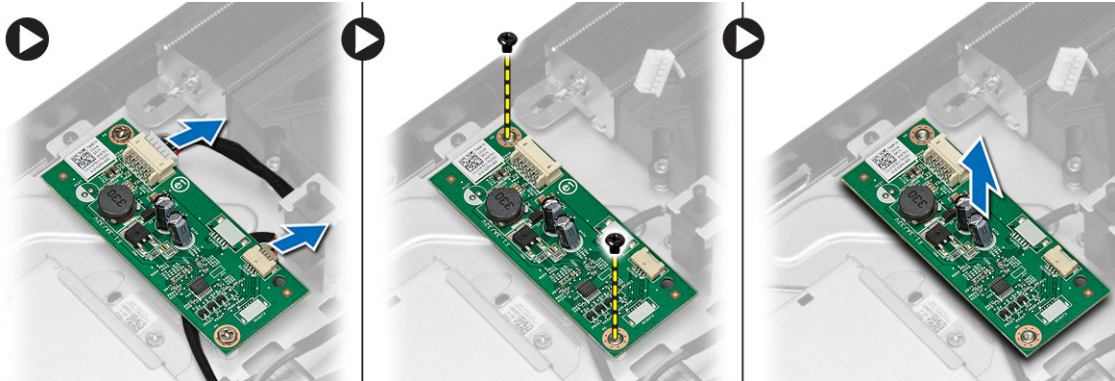
Ugradnja diska optičkog pogona

1. Postavite nosač na disk optičkog pogona i pritegnite vijak kako biste ga pričvrstili.
2. Umetnite disk optičkog pogona u računalo i pritegnite vijak kako biste ga pričvrstili.
3. Priključite kabele na upravljačku ploču.
4. Ugradite:
 - a) stražnji poklopac
 - b) VESA postolje
 - c) poklopac postolja
5. Slijedite upute u odlomku *Nakon rada na unutrašnjosti računala*.

Uklanjanje upravljačke ploče

1. Slijedite postupke u poglavlju *Prije rada na unutrašnjosti računala*.
2. Uklonite:

- a) poklopac postolja
 - b) VESA postolje
 - c) stražnji poklopac
3. Odspojite kabele iz upravljačke ploče i uklonite vijke koji pričvršćuju upravljačku ploču na računalo. Uklonite upravljačku ploču iz računala.

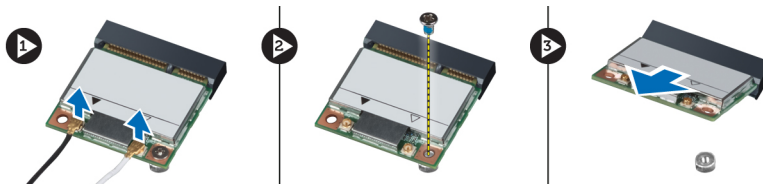


Ugradnja upravljačke ploče

1. Postavite upravljačku ploču na računalo.
2. Pritegnite vijke koji pričvršćuju upravljačku ploču na računalo.
3. Priključite kabele na upravljačku ploču.
4. Ugradite:
 - a) stražnji poklopac
 - b) VESA postolje
 - c) poklopac postolja
5. Slijedite upute u odlomku *Nakon rada na unutrašnjosti računala*.

Uklanjanje kartice za bežičnu lokalnu mrežu (WLAN)

1. Slijedite postupke u poglavlju *Prije rada na unutrašnjosti računala*.
2. Uklonite:
 - a) poklopac postolja
 - b) VESA postolje
 - c) stražnji poklopac
 - d) poklopac matične ploče
3. Odspojite antenske kabele iz WLAN kartice. Uklonite vijak koji pričvršćuje WLAN karticu na matičnu ploču. Podignite i uklonite WLAN karticu iz računala.

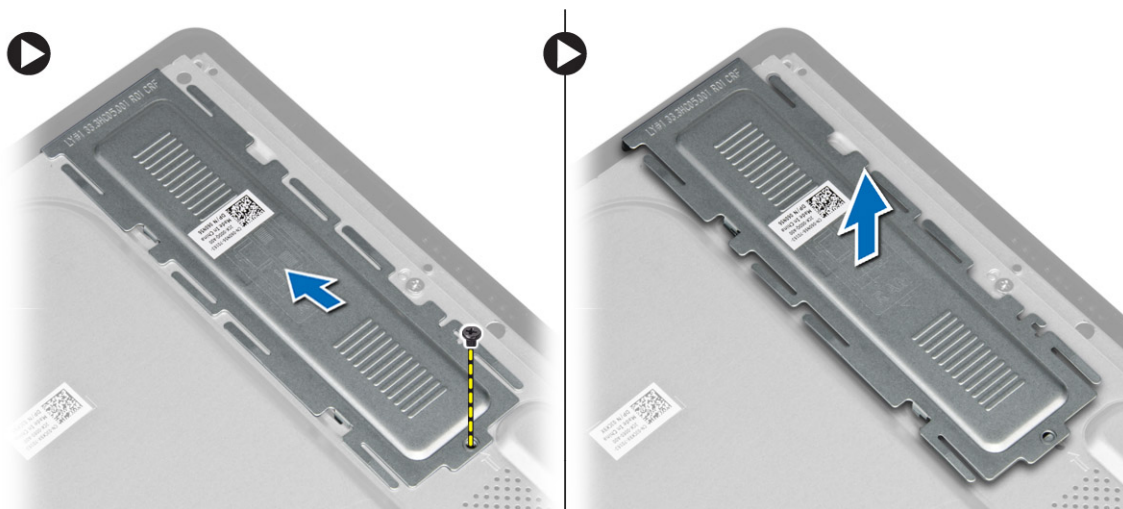


Ugradnja WLAN kartice

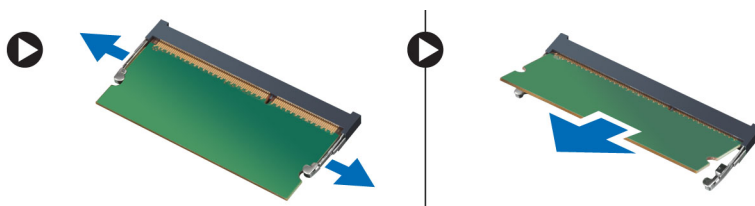
1. Umetnite WLAN karticu u njezin utor i pritegnite vijak kako biste je pričvrstili na matičnu ploču.
2. Priključite antenske kabele u WLAN karticu.
3. Ugradite:
 - a) poklopac matične ploče
 - b) stražnji poklopac
 - c) VESA postolje
 - d) poklopac postolja
4. Slijedite upute u odlomku *Nakon rada na unutrašnjosti računala*.

Uklanjanje memorije

1. Slijedite postupke u poglavlju *Prije rada na unutrašnjosti računala*.
2. Uklonite:
 - a) poklopac postolja
 - b) VESA postolje
 - c) stražnji poklopac
3. Uklonite vijak koji pričvršćuje postolje memorije iz računala i podignite kako biste oslobodili poklopac memorije iz računala. Uklonite poklopac memorije iz računala.



4. Izdignite kopče dalje od memorijskog modula sve dok ne iskoči, Podignite i uklonite memorijski modul iz njegovog priključka.

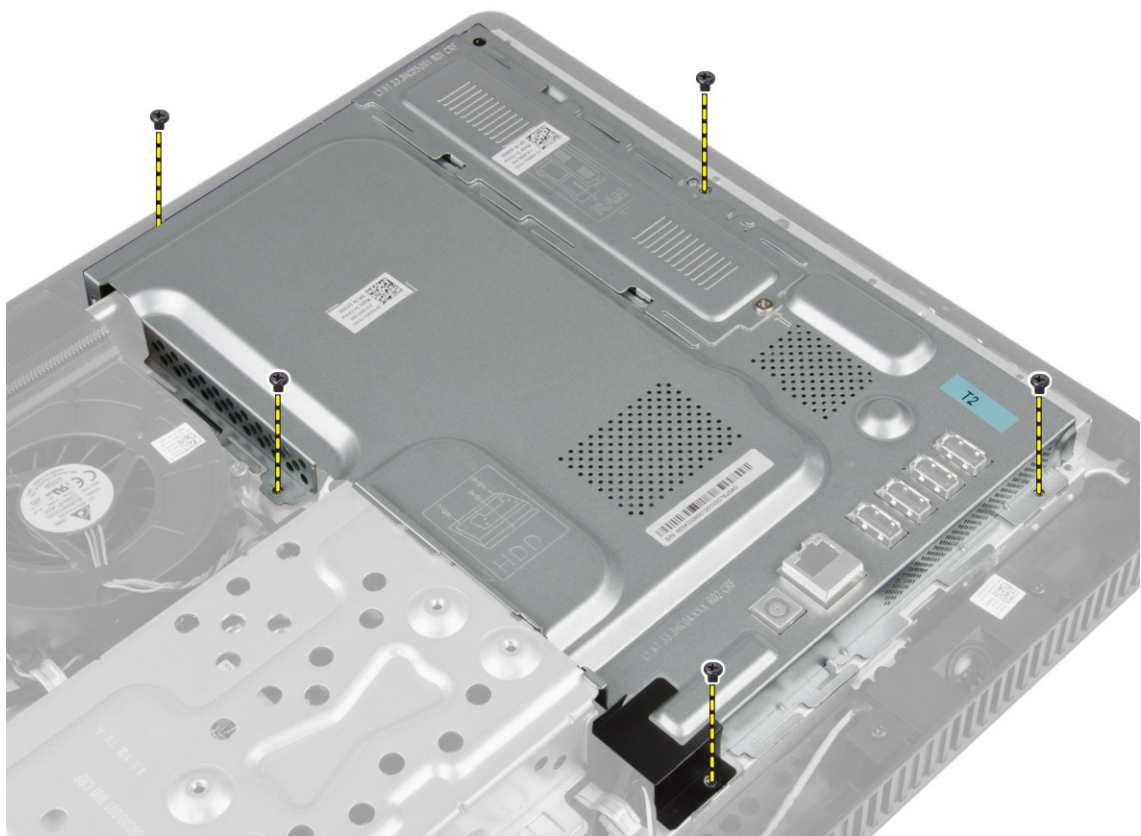


Ugradnja memorije

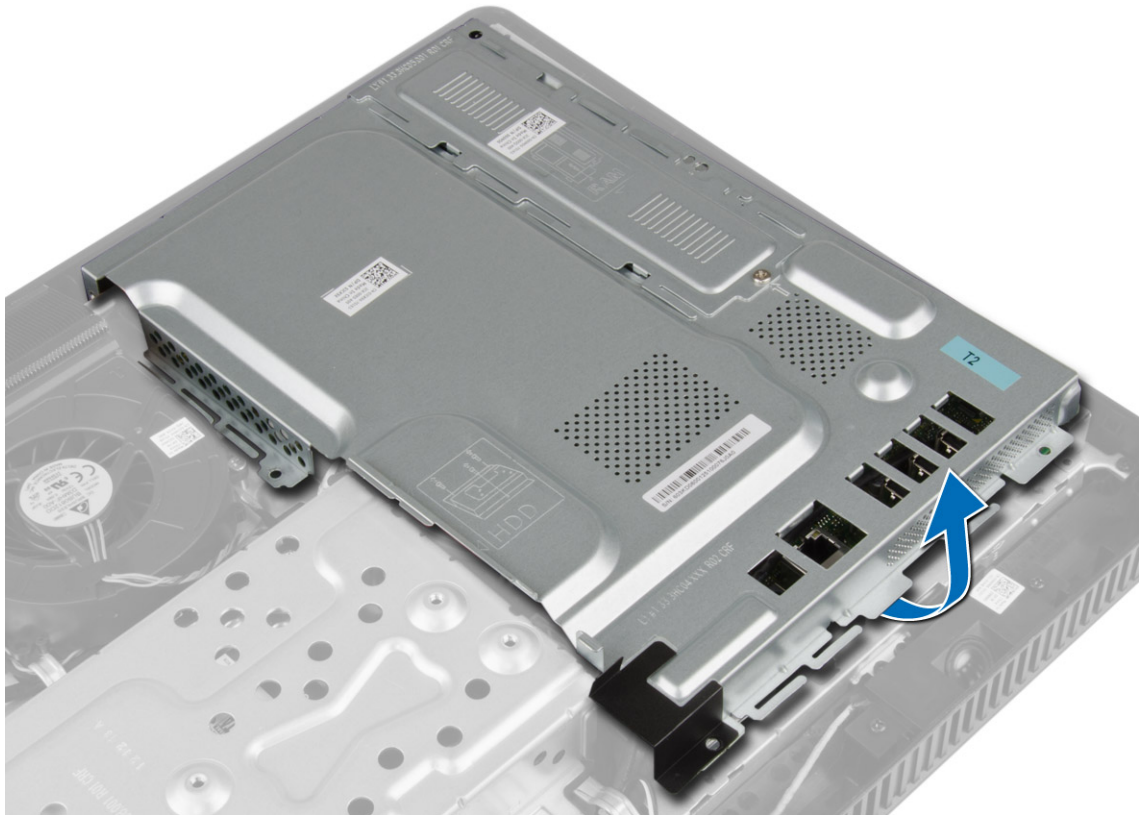
1. Poravnajte usjek na memorijskoj kartici s jezičcem na priključku matične ploče.
2. Pritisnite memorijski modul sve dok ga opruge jezičaka za oslobađanje na osiguraju na mjestu.
3. Postavite pokrov memorije natrag na njegovo mjesto i pritegnite vijcima kako biste ga pričvrstili.
4. Ugradite:
 - a) stražnji poklopac
 - b) VESA postolje
 - c) poklopac postolja
5. Slijedite upute u odlomku *Nakon rada na unutrašnjosti računala*.

Uklanjanje poklopca matične ploče

1. Slijedite postupke u poglavlju *Prije rada na unutrašnjosti računala*.
2. Uklonite:
 - a) poklopac postolja
 - b) VESA postolje
 - c) stražnji poklopac
3. Odvijte vijak koji pričvršćuje poklopac matične ploče na računalo.



4. Podignite poklopac matične ploče i uklonite iz računala.

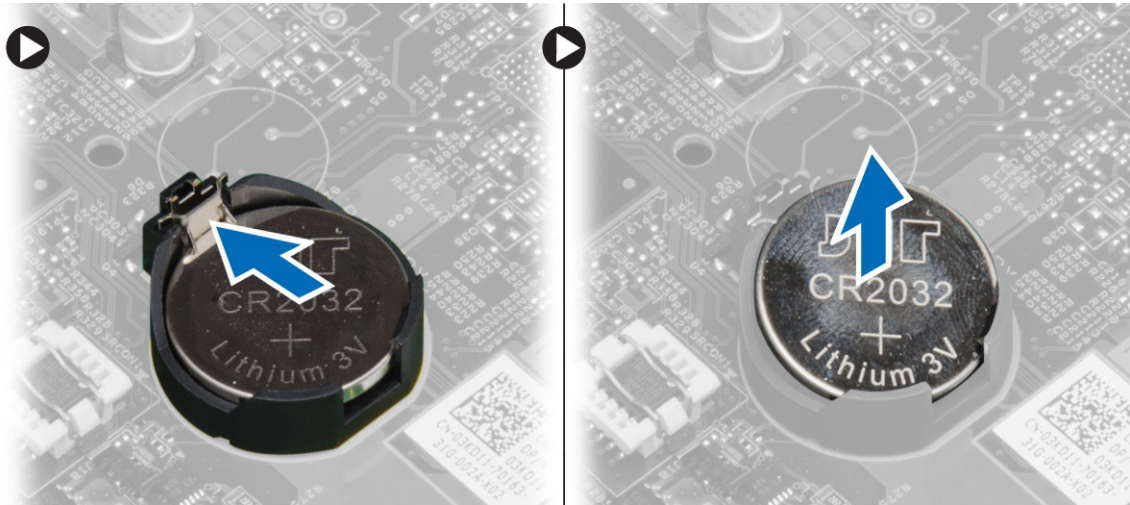


Ugradnja poklopca matične ploče

1. Postavite poklopac matične ploče na računalo.
2. Pritegnite vijke kako biste matičnu ploču pričvrstili na računalo.
3. Ugradite:
 - a) stražnji poklopac
 - b) VESA postolje
 - c) poklopac postolja
4. Slijedite upute u odlomku *Nakon rada na unutrašnjosti računala*.

Uklanjanje baterije na matičnoj ploči

1. Slijedite postupke u poglavlju *Prije rada na unutrašnjosti računala*.
2. Uklonite:
 - a) poklopac postolja
 - b) VESA postolje
 - c) stražnji poklopac
 - d) poklopac matične ploče
3. Pritisnite jezičac za oslobađanje dalje od baterije kako bi baterija iskočila iz utora te podignite bateriju na matičnoj ploči iz računala.

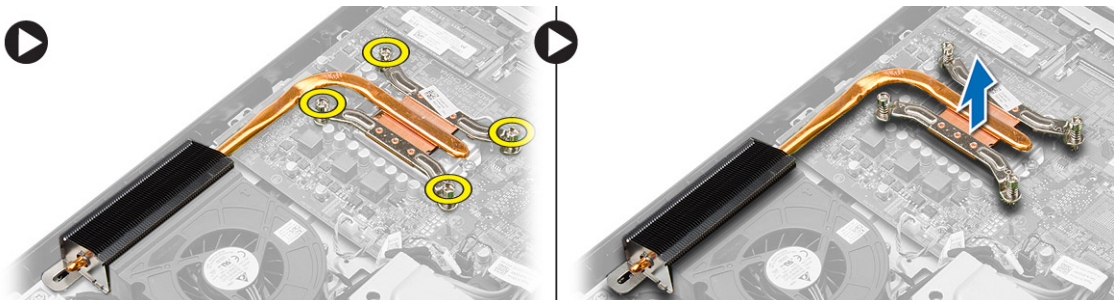


Ugradnja baterije na matičnoj ploči

1. Postavite bateriju na matičnoj ploči u njezin utor na matičnoj ploči.
2. Pritisnite bateriju na matičnoj ploči prema dolje dok se opruge jezička za oslobađanja ne vrate natrag na mjesto i ne pričvrste je.
3. Ugradite:
 - a) poklopac matične ploče
 - b) stražnji poklopac
 - c) VESA postolje
 - d) poklopac postolja
4. Slijedite upute u odlomku *Nakon rada na unutrašnjosti računala*.

Uklanjanje sklopa hladila procesora

1. Slijedite postupke u poglavlju *Prije rada na unutrašnjosti računala*.
2. Uklonite:
 - a) poklopac postolja
 - b) VESA postolje
 - c) stražnji poklopac
 - d) poklopac matične ploče
3. Uklonite vijke koji pričvršćuju sklop hladila procesora na računalo i uklonite ga iz računala.

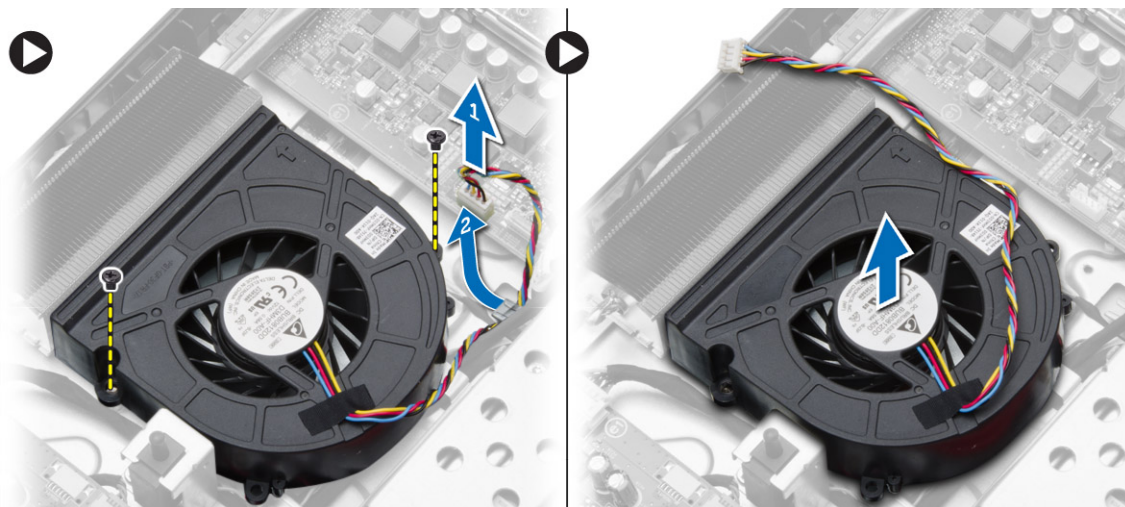


Ugradnja sklopa hladila procesora

1. Postavite sklop hladila procesora u računalo.
2. Pritegnite vijke koji pričvršćuju sklop hladila procesora na računalo.
3. Ugradite:
 - a) poklopac matične ploče
 - b) stražnji poklopac
 - c) VESA postolje
 - d) poklopac postolja
4. Slijedite upute u odlomku *Nakon rada na unutrašnjosti računala*.

Uklanjanje ventilatora sustava

1. Slijedite postupke u poglavlju *Prije rada na unutrašnjosti računala*.
2. Uklonite:
 - a) poklopac postolja
 - b) VESA postolje
 - c) stražnji poklopac
 - d) poklopac matične ploče
3. Odspojite i oslobodite kabel ventilatora sustava od matične ploče. Uklonite vijke koji pričvršćuju ventilator sustava na računalo i uklonite ga iz računala.



Ugradnja ventilatora sustava

1. Postavite ventilator sustava na računalo.
2. Provučite kabel ventilatora sustava kroz njegov jezičak na računalo i priključite kabel na matičnu ploču.
3. Ugradite:
 - a) poklopac matične ploče
 - b) stražnji poklopac
 - c) VESA postolje
 - d) poklopac postolja

4. Slijedite upute u odlomku *Nakon rada na unutrašnjosti računala*.

Uklanjanje procesora

1. Slijedite postupke u poglavlju *Prije rada na unutrašnjosti računala*.
2. Uklonite:
 - a) poklopac postolja
 - b) VESA postolje
 - c) stražnji poklopac
 - d) poklopac matične ploče
 - e) sklop hladila procesora
3. Pritisnite polugu za otpuštanje i potom je pomaknite prema van kako biste je otpustili iz kuka za otpuštanje koje je pričvršćuju. Podignite poklopac procesora i uklonite procesor iz utora.

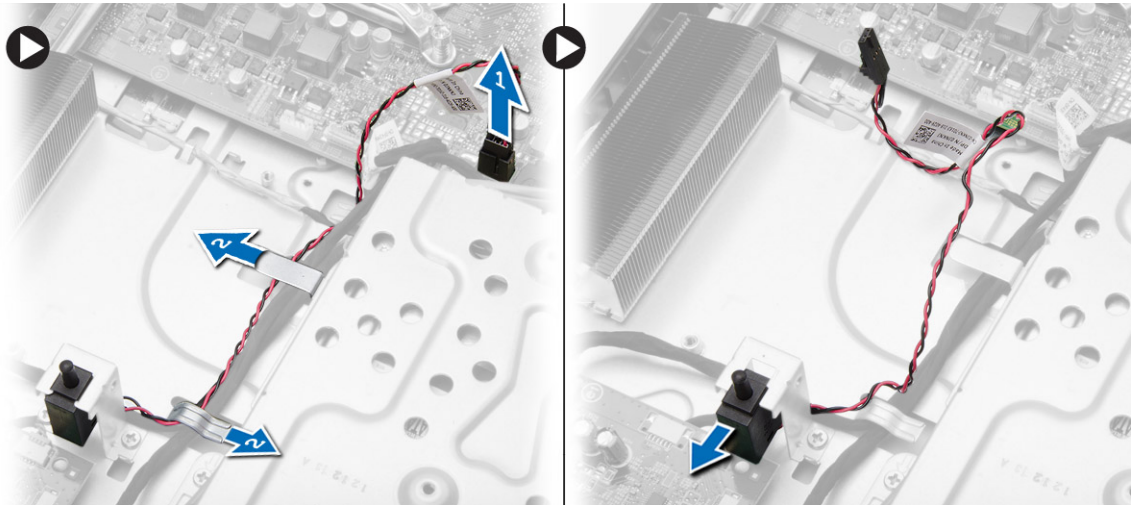


Ugradnja procesora

1. Umetnite procesor u utor procesora. Osigurajte da je procesor pravilno postavljen.
2. Pritisnite polugu za otpuštanje prema dolje i potom je pomaknite prema naprijed kako biste je osigurali s kukom za pričvršćivanje.
3. Ugradite:
 - a) sklop hladila procesora
 - b) poklopac matične ploče
 - c) stražnji poklopac
 - d) VESA postolje
 - e) poklopac postolja
4. Slijedite upute u odlomku *Nakon rada na unutrašnjosti računala*.

Uklanjanje prekidača za detekciju nasilnog otvaranja kućišta

1. Slijedite postupke u poglavlju *Prije rada na unutrašnjosti računala*.
2. Uklonite:
 - a) poklopac postolja
 - b) VESA postolje
 - c) stražnji poklopac
 - d) poklopac matične ploče
 - e) ventilator sustava
3. Odspojite kabel prekidača za detekciju nasilnog otvaranja kućišta iz matične ploče i otpustite kabel iz njegovih jezičaka na kućištu. Izvucite prekidač za detekciju nasilnog otvaranja kućišta iz računala.

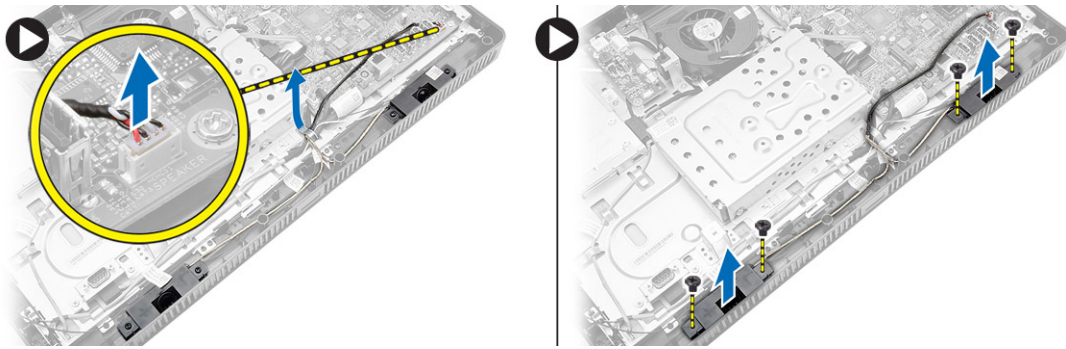


Ugradnja prekidača za detekciju nasilnog otvaranja kućišta

1. Postavite prekidač za detekciju nasilnog otvaranja na računalo.
2. Provucite kabele prekidača za detekciju nasilnog otvaranja kroz jezičke na računalu i priključite kabel na matičnu ploču.
3. Ugradite:
 - a) ventilator sustava
 - b) poklopac matične ploče
 - c) stražnji poklopac
 - d) VESA postolje
 - e) poklopac postolja
4. Slijedite upute u odlomku *Nakon rada na unutrašnjosti računala*.

Uklanjanje zvučnika

1. Slijedite postupke u poglavlju *Prije rada na unutrašnjosti računala*.
2. Uklonite:
 - a) poklopac postolja
 - b) VESA postolje
 - c) stražnji poklopac
 - d) poklopac matične ploče
3. Odspojite kabel zvučnika iz matične ploče. Uklonite vijke koji pričvršćuju zvučnike na računalo i uklonite zvučnike iz računala.

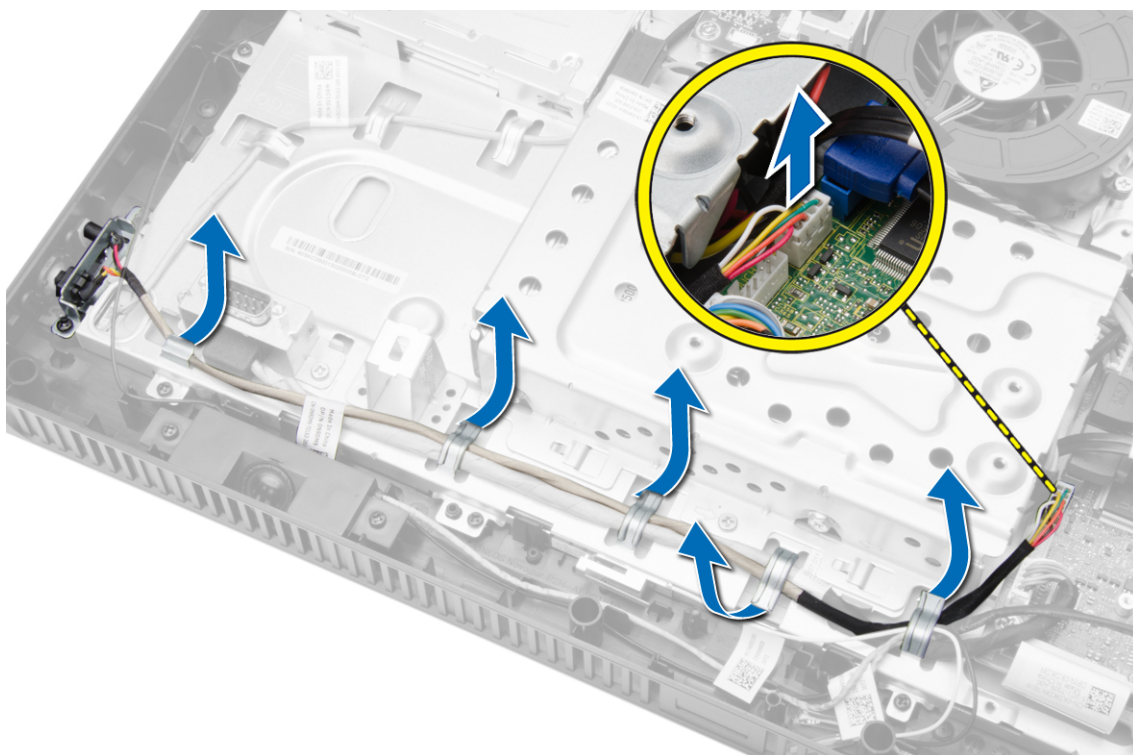


Ugradnja zvučnika

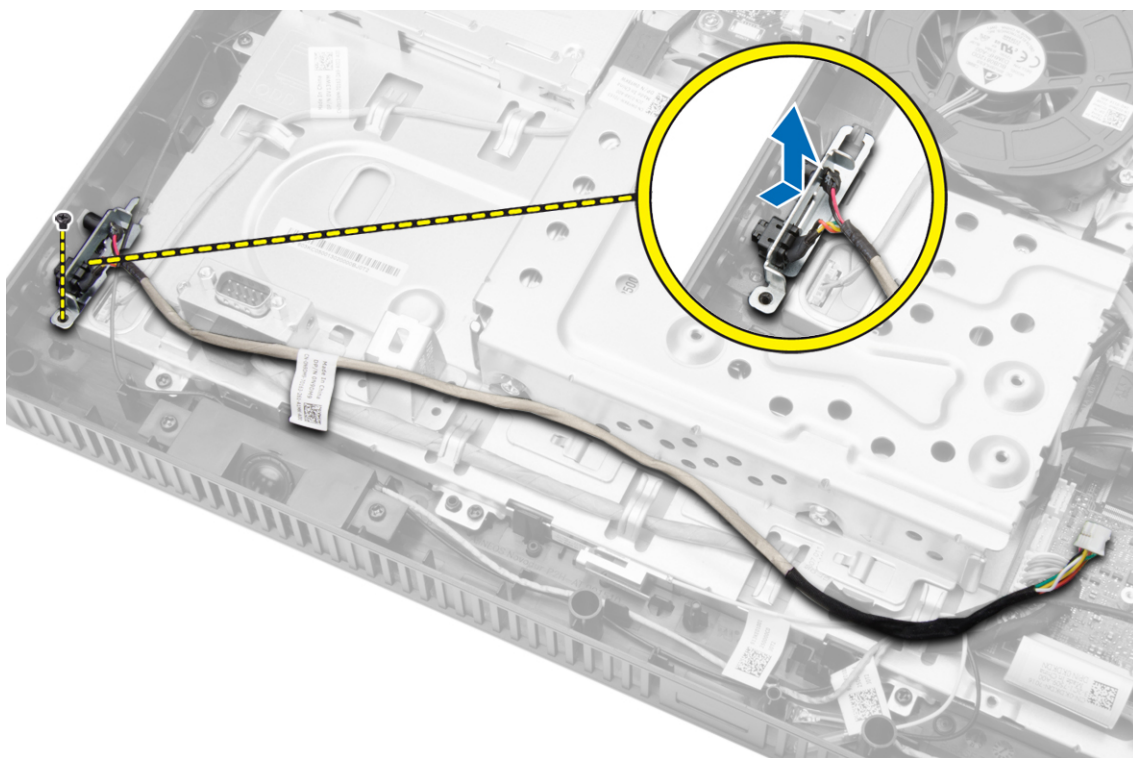
1. Pritegnite vijke kojima su zvučnici pričvršćeni u računalo.
2. Provučite kabele zvučnika kroz jezičke na računalo i priključite kabele na matičnu ploču.
3. Ugradite:
 - a) poklopac matične ploče
 - b) stražnji poklopac
 - c) VESA postolje
 - d) poklopac postolja
4. Slijedite upute u odlomku *Nakon rada na unutrašnjosti računala*.

Uklanjanje gumba za uključivanje/isključivanje

1. Slijedite postupke u poglavlju *Prije rada na unutrašnjosti računala*.
2. Uklonite:
 - a) poklopac postolja
 - b) VESA postolje
 - c) stražnji poklopac
 - d) poklopac matične ploče
3. Iskopčajte kabel gumba za uključivanje/isključivanje iz matične ploče. Otpustite kabel gumba za uključivanje/isključivanje iz njegovih jezičaka na kućištu.



4. Uklonite vijak koji pričvršćuje priključak gumba za uključivanje/isključivanje na računalo. Uklonite priključak gumba za uključivanje/isključivanje iz računala.

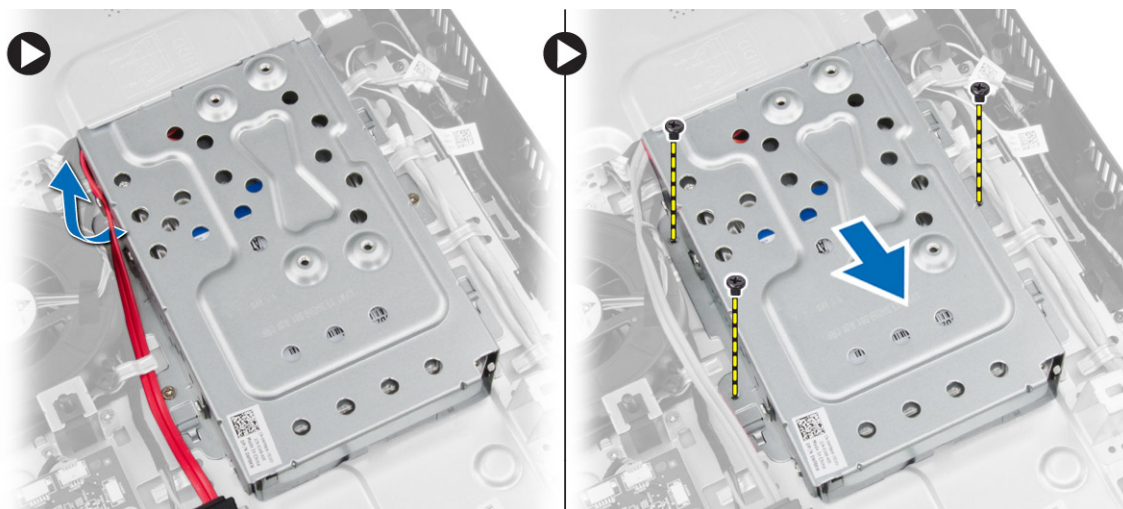


Ugradnja gumba za uključivanje/isključivanje

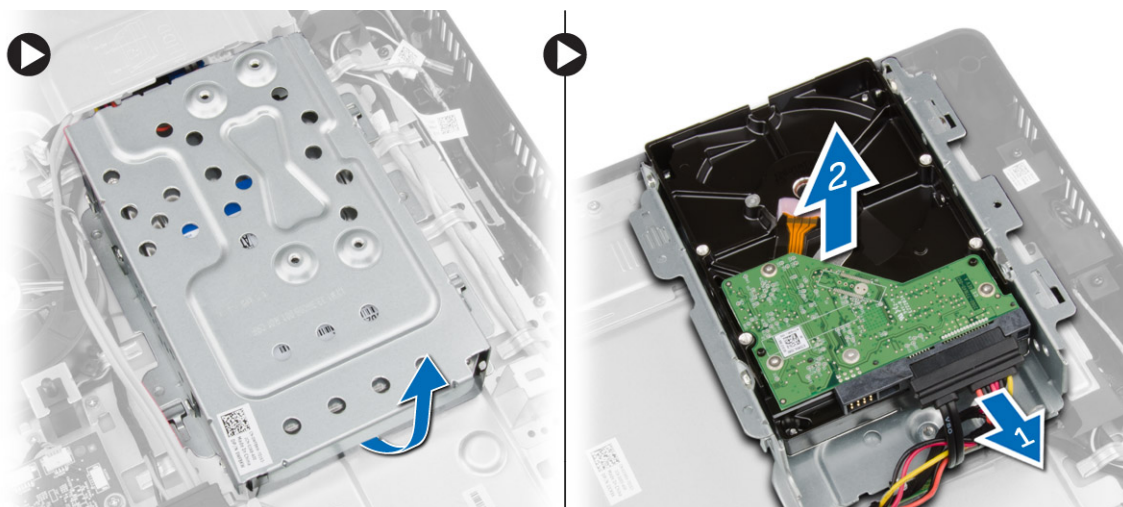
1. Postavite gumb za uključivanje/isključivanje u njegov utor na računalo i pritegnite vijke kako biste ga pričvrstili na računalo.
2. Provedite kable gumba za uključivanje/isključivanje kroz jezičke na računalo i priključite kabel na matičnu ploču.
3. Ugradite:
 - a) poklopac matične ploče
 - b) stražnji poklopac
 - c) VESA postolje
 - d) poklopac postolja
4. Slijedite upute u odlomku *Nakon rada na unutrašnjosti računala*.

Uklanjanje tvrdog pogona

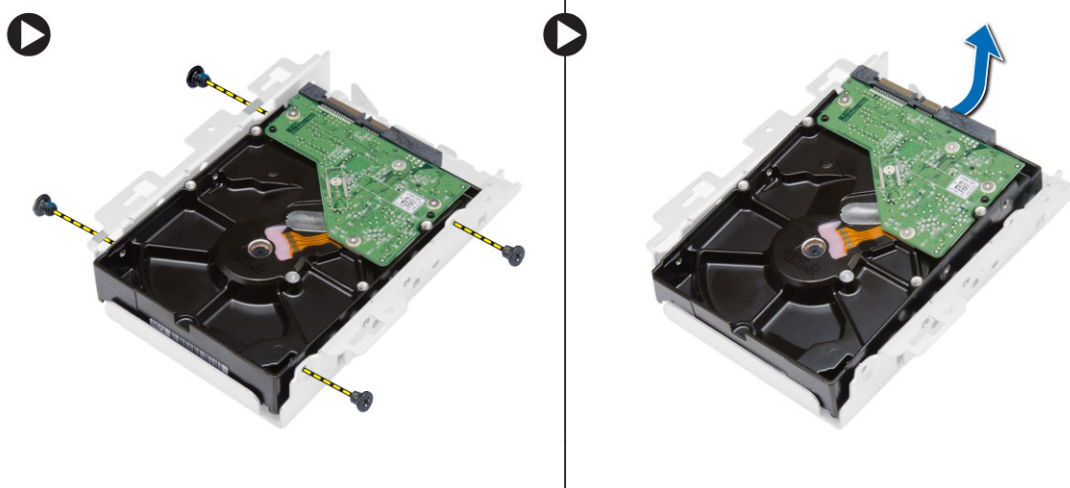
1. Slijedite postupke u poglavlju *Prije rada na unutrašnjosti računala*.
2. Uklonite:
 - a) poklopac postolja
 - b) VESA postolje
 - c) stražnji poklopac
3. Pomaknite kabel tvrdog pogona za pristup vijcima nosača tvrdog pogona. Uklonite vijke i izvucite nosač tvrdog pogona kako biste ga oslobodili iz kućišta.



4. Okrenite i postavite tvrdi pogon na nosač tvrdog pogona za pristup kabelu tvrdog pogona. Odspojite kabel tvrdog pogona iz tvrdog pogona.



5. Uklonite vijke koji pričvršćuju nosač tvrdog pogona na tvrdi pogon i uklonite nosač tvrdog pogona s njega.



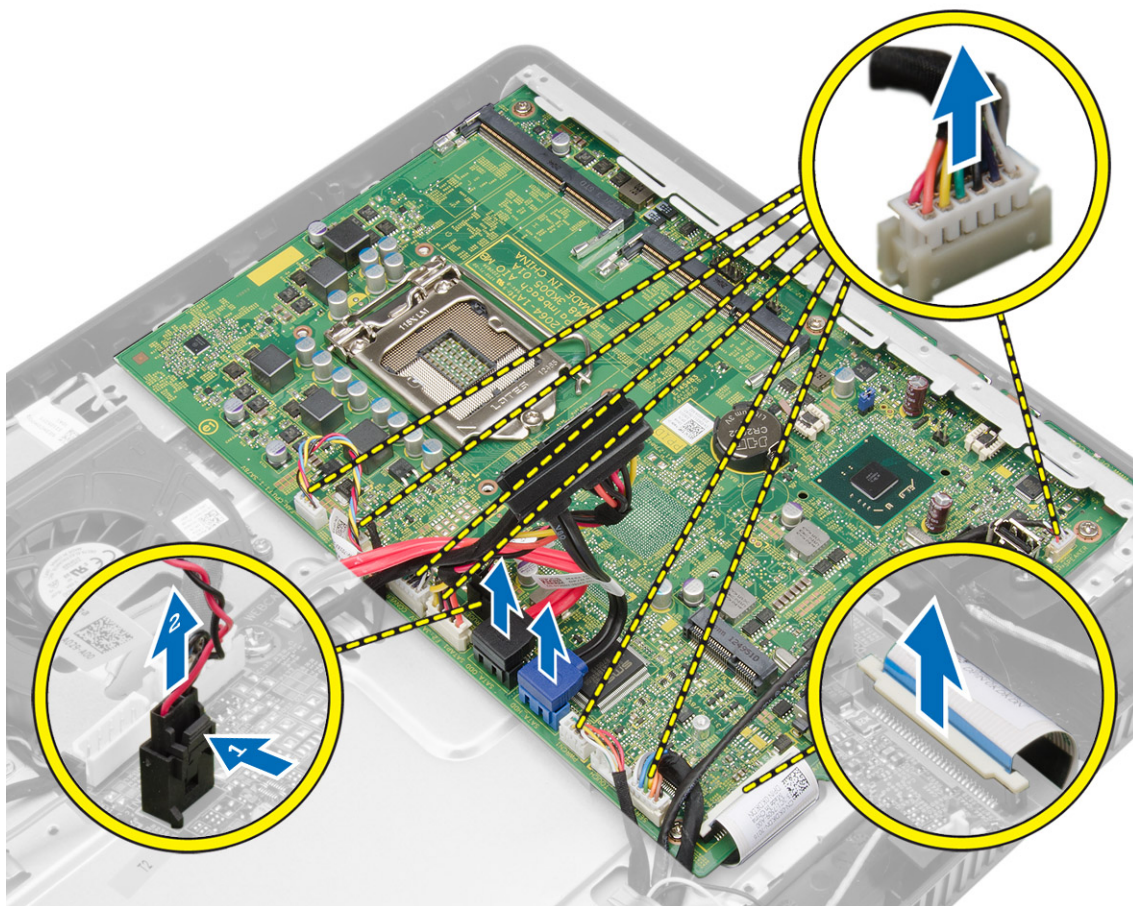
Ugradnja tvrdog pogona

1. Postavite nosač tvrdog pogona i pritegnite vijke kako biste pričvrstili tvrdi pogon na nosač.
2. Priključite kabel tvrdog pogona u tvrdi pogon i postavite tvrdi pogon u njegov utor na računalo.
3. Pritegnite vijke koji pričvršćuju nosač tvrdog pogona na računalo.
4. Ugradite:
 - a) stražnji poklopac
 - b) VESA postolje
 - c) poklopac postolja
5. Slijedite upute u odlomku *Nakon rada na unutrašnjosti računala*.

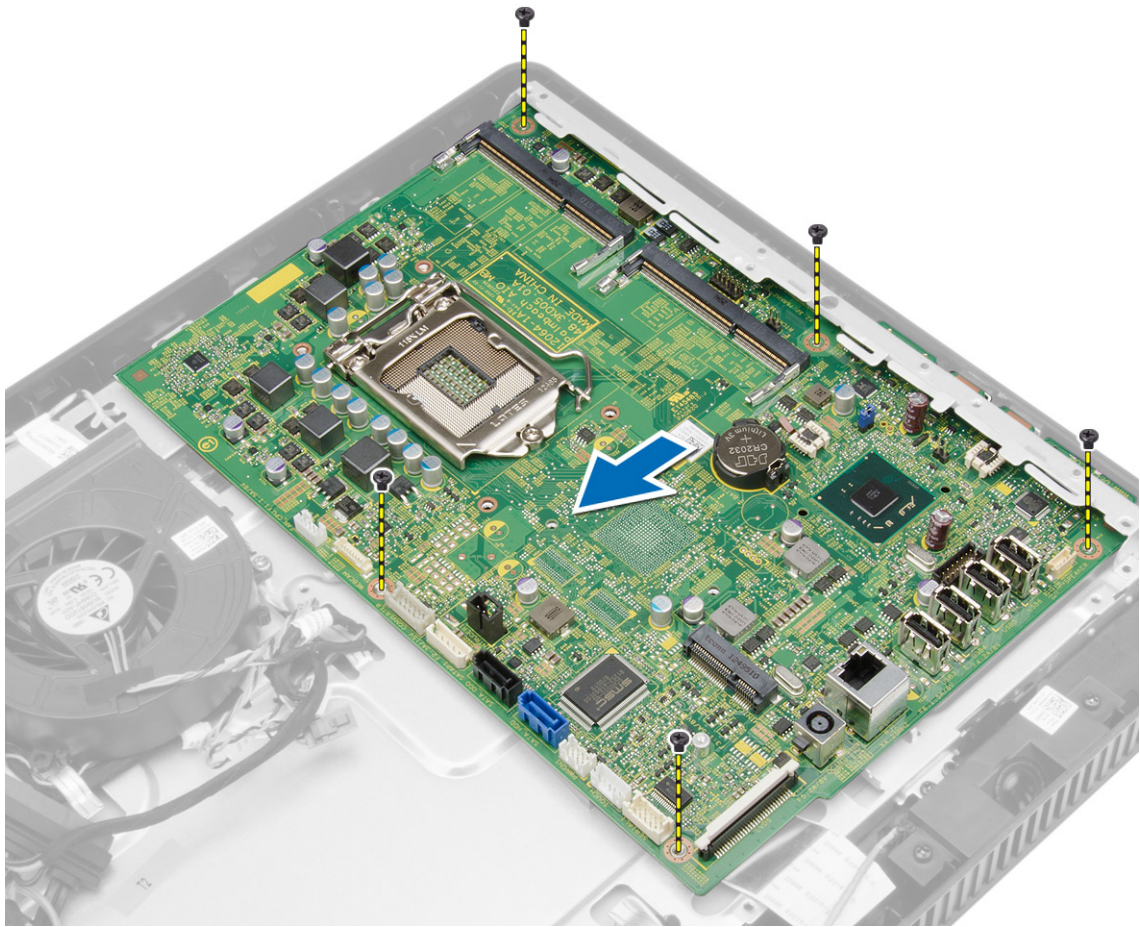
Uklanjanje matične ploče

1. Slijedite postupke u poglavlju *Prije rada na unutrašnjosti računala*.
2. Uklonite:

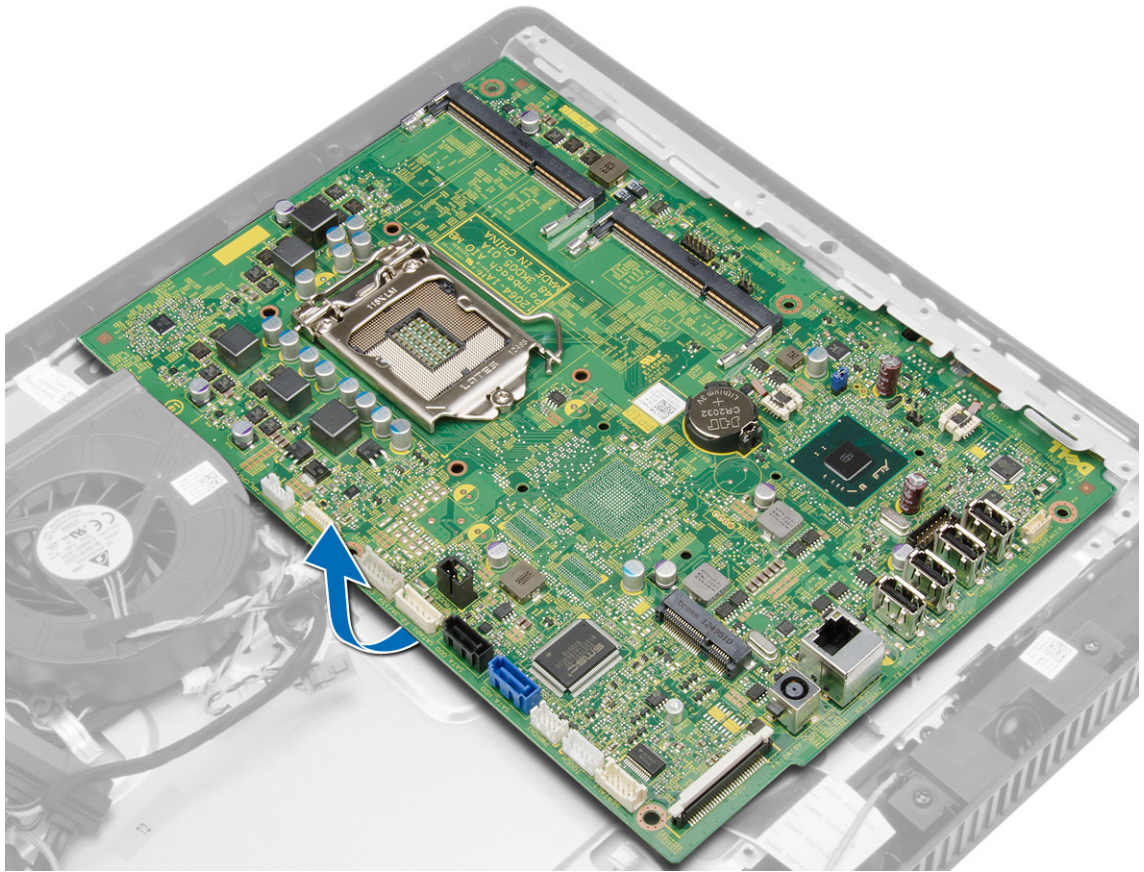
- a) poklopac postolja
 - b) VESA postolje
 - c) stražnji poklopac
 - d) poklopac matične ploče
 - e) memoriju
 - f) WLAN karticu
 - g) sklop hladila procesora
 - h) tvrdi pogon
 - i) disk optičkog pogona
3. Isključite sve kabele spojene na matičnu ploču.



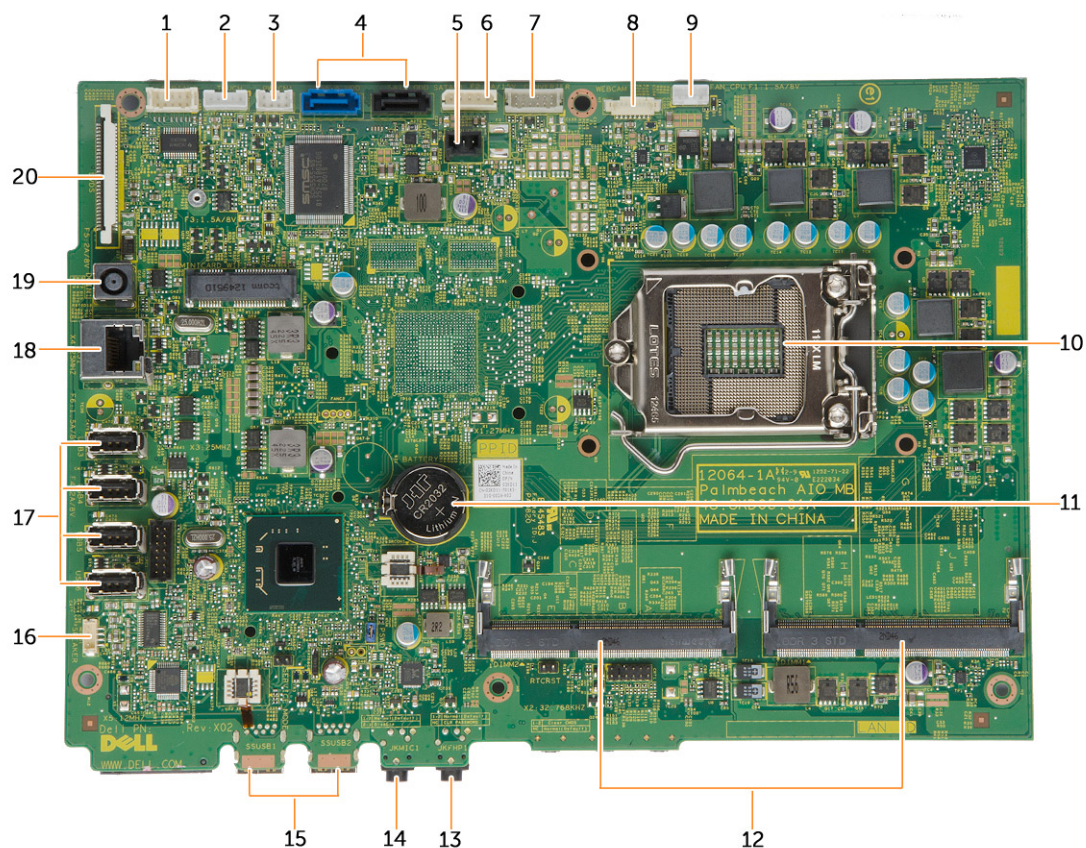
4. Uklonite vijke koji pričvršćuju matičnu ploču na kućište računala i pomaknite matičnu ploču kako biste je oslobodili iz kućišta.



5. Podignite matičnu ploču na jednoj strani i uklonite iz računala.



Komponente matične ploče



Slika 1. Komponente na matičnoj ploči

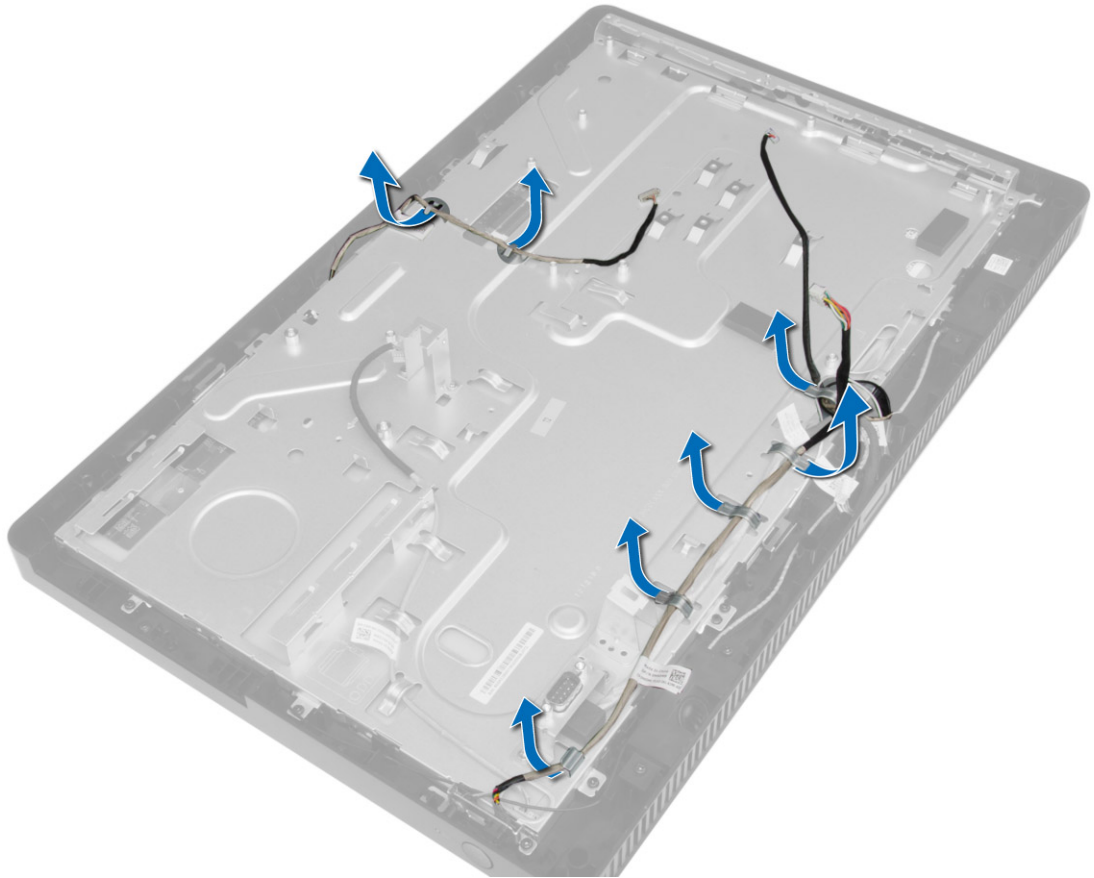
- | | |
|---|----------------------------------|
| 1. priključak serijskog ulaza | 11. baterija na matičnoj ploči |
| 2. priključak ploče dodirnog zaslona | 12. memorijski utori SO-DIMM (2) |
| 3. priključak LED ploče | 13. priključak za slušalice |
| 4. priključci SATA | 14. priključak za mikrofon |
| 5. priključak prekidača za detekciju nasilnog otvaranja kućišta | 15. USB 3.0 priključci (2) |
| 6. priključak napajanja tvrdog pogona/optičkog pogona | 16. priključak zvučnika |
| 7. priključak ploče pretvarača | 17. USB 2.0 priključci (4) |
| 8. priključak kamere | 18. mrežni priključak |
| 9. priključak ventilatora sustava | 19. Priključak DC-in |
| 10. Utor CPU | 20. Priključak LVDS |

Ugradnja matične ploče


1. Postavite matičnu ploču na računalo.
2. Pritegnite vijke kojima je matična ploča pričvršćena za ploču kućišta.
3. Priključite sve kabele na matičnu ploču.
4. Ugradite:
 - a) disk optičkog pogona
 - b) tvrdi pogon
 - c) sklop hladila procesora
 - d) WLAN karticu
 - e) memoriju
 - f) poklopac matične ploče
 - g) stražnji poklopac
 - h) VESA postolje
 - i) poklopac postolja
5. Slijedite upute u odlomku *Nakon rada na unutrašnjosti računala*.

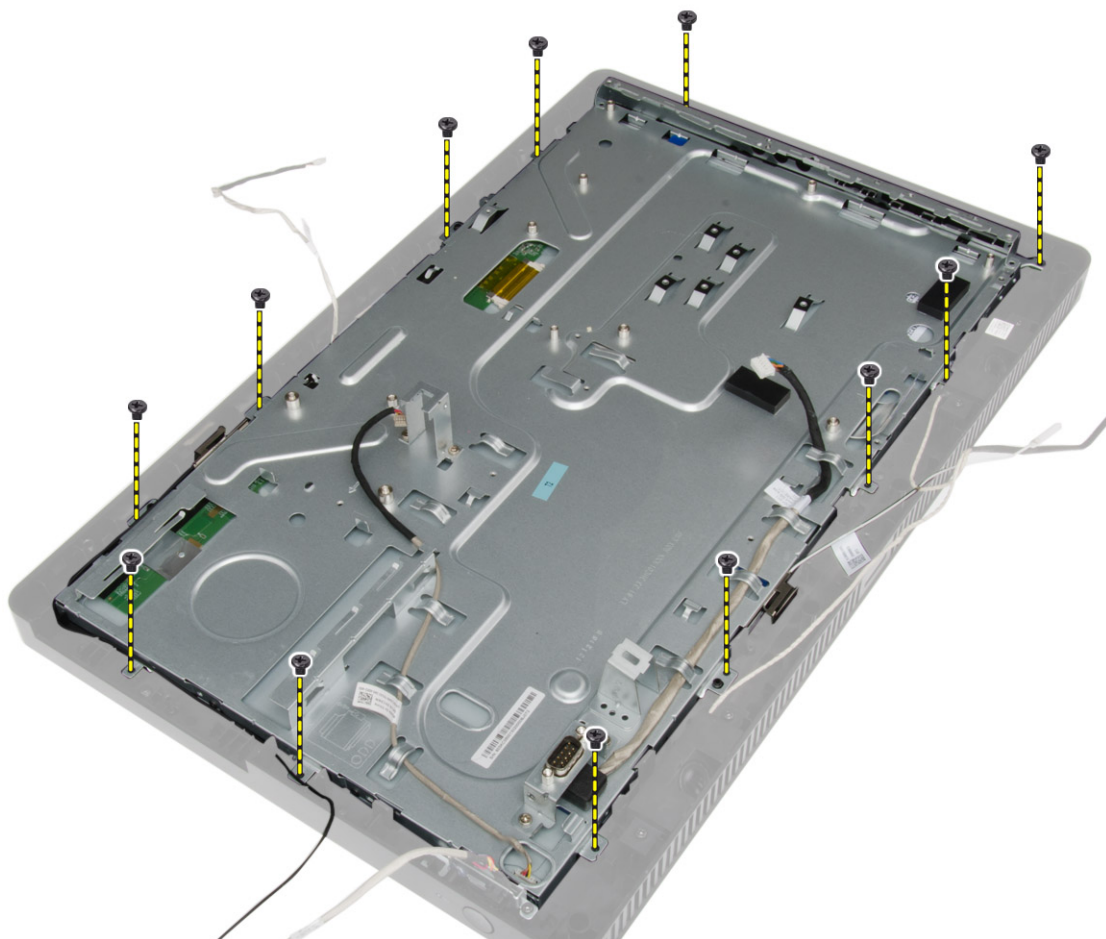
Uklanjanje nosača zaslona

1. Slijedite postupke u poglavlju *Prije rada na unutrašnjosti računala*.
2. Uklonite:
 - a) poklopac postolja
 - b) VESA postolje
 - c) stražnji poklopac
 - d) poklopac matične ploče
 - e) WLAN karticu
 - f) memoriju
 - g) sklop hladila procesora
 - h) tvrdi pogon
 - i) disk optičkog pogona
 - j) upravljačku ploču
 - k) ventilator sustava
 - l) prekidač za detekciju nasilnog otvaranja
 - m) gumb za uključivanje/isključivanje
 - n) matična ploča
3. Oslobodite kabel kamere i kabel zaslona iz njihovih jezičaka na nosaču zaslona.

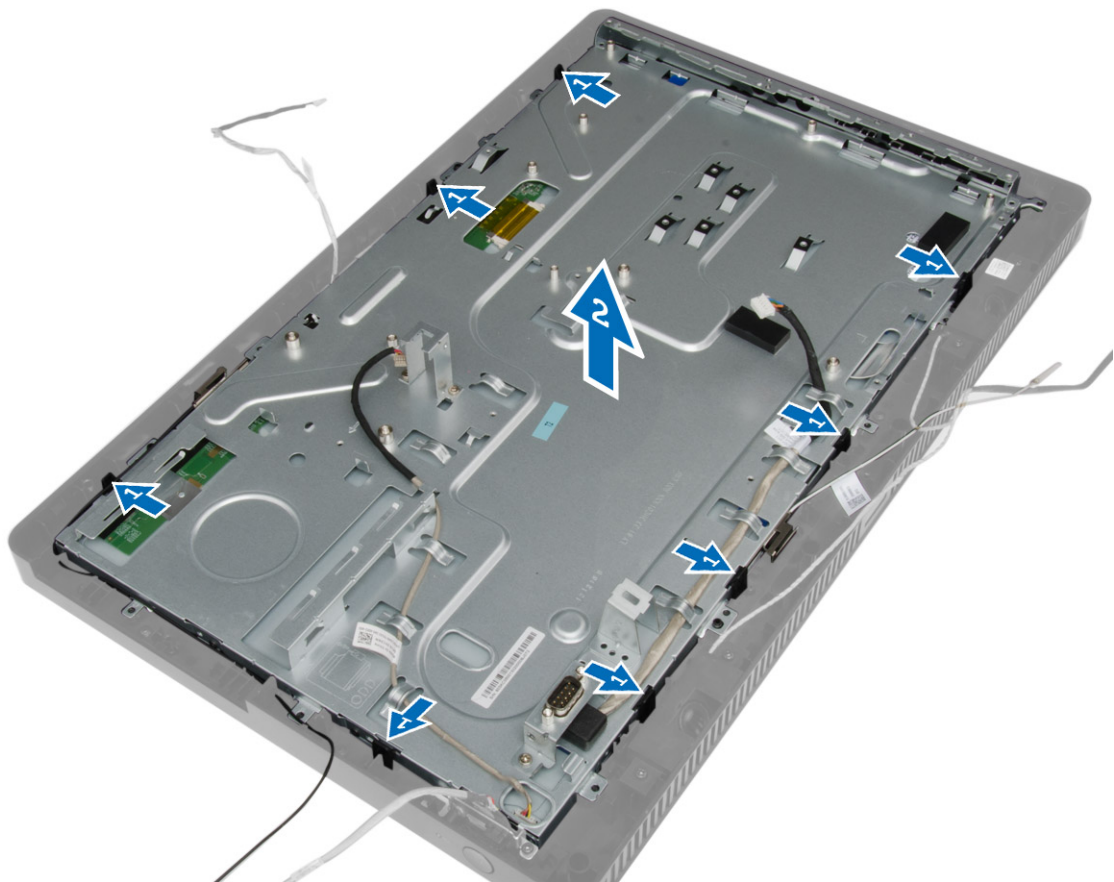


4. Uklonite vijke koji pričvršćuju nosač zaslona na računalo.

 **NAPOMENA:** Broj vijaka koje treba ukloniti s dodirnog zaslona je samo 8.



5. Oslobodite nosač zaslona iz njegovog jezička na kućištu i uklonite iz računala.



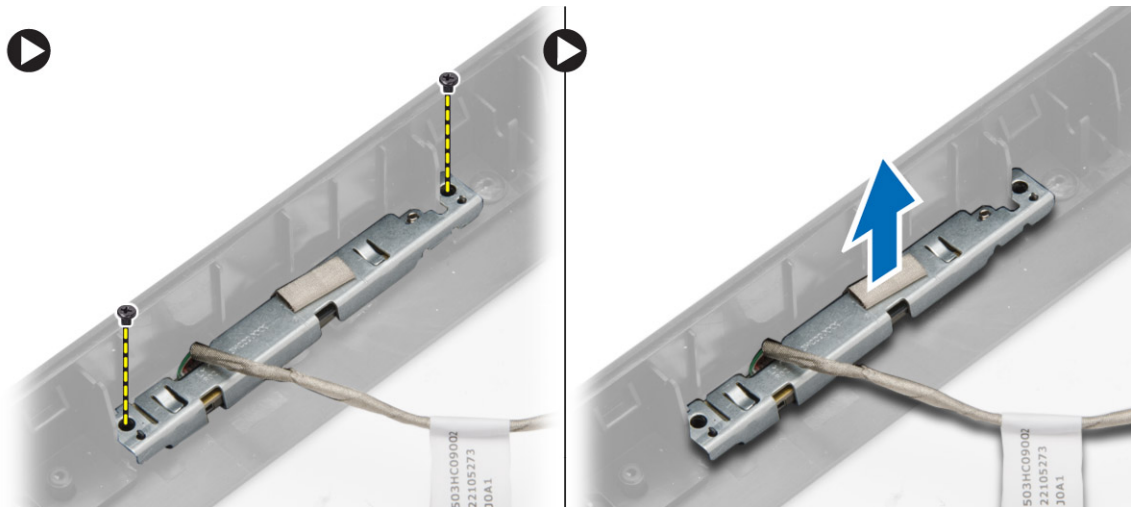
Ugradnja nosača zaslona

1. Postavite nosač zaslona na računalo.
2. Pritegnite vijke koji pričvršćuju nosač zaslona na računalo.
3. Provucite kabel kamere i kabel zaslona kroz njihove jezičke.
4. Ugradite:
 - a) matična ploča
 - b) gumb za uključivanje/isključivanje
 - c) prekidač za detekciju nasilnog otvaranja
 - d) ventilator sustava
 - e) upravljačku ploču
 - f) disk optičkog pogona
 - g) tvrdi pogon
 - h) sklop hladila procesora
 - i) memoriju
 - j) WLAN karticu
 - k) poklopac matične ploče
 - l) stražnji poklopac

- m) VESA postolje
 - n) poklopac postolja
5. Slijedite upute u odlomku *Nakon rada na unutrašnjosti računala.*

Uklanjanje kamere

1. Slijedite postupke u poglavlju *Prije rada na unutrašnjosti računala.*
2. Uklonite:
 - a) poklopac postolja
 - b) VESA postolje
 - c) stražnji poklopac
 - d) poklopac matične ploče
 - e) WLAN karticu
 - f) memoriju
 - g) sklop hladila procesora
 - h) tvrdi pogon
 - i) optički pogon
 - j) upravljačku ploču
 - k) ventilator sustava
 - l) prekidač za detekciju nasilnog otvaranja
 - m) gumb za uključivanje/isključivanje
 - n) matična ploča
 - o) nosač zaslona
3. Uklonite vijke koji pričvršćuju kameru na računalo i uklonite je iz računala.



Ugradnja kamere

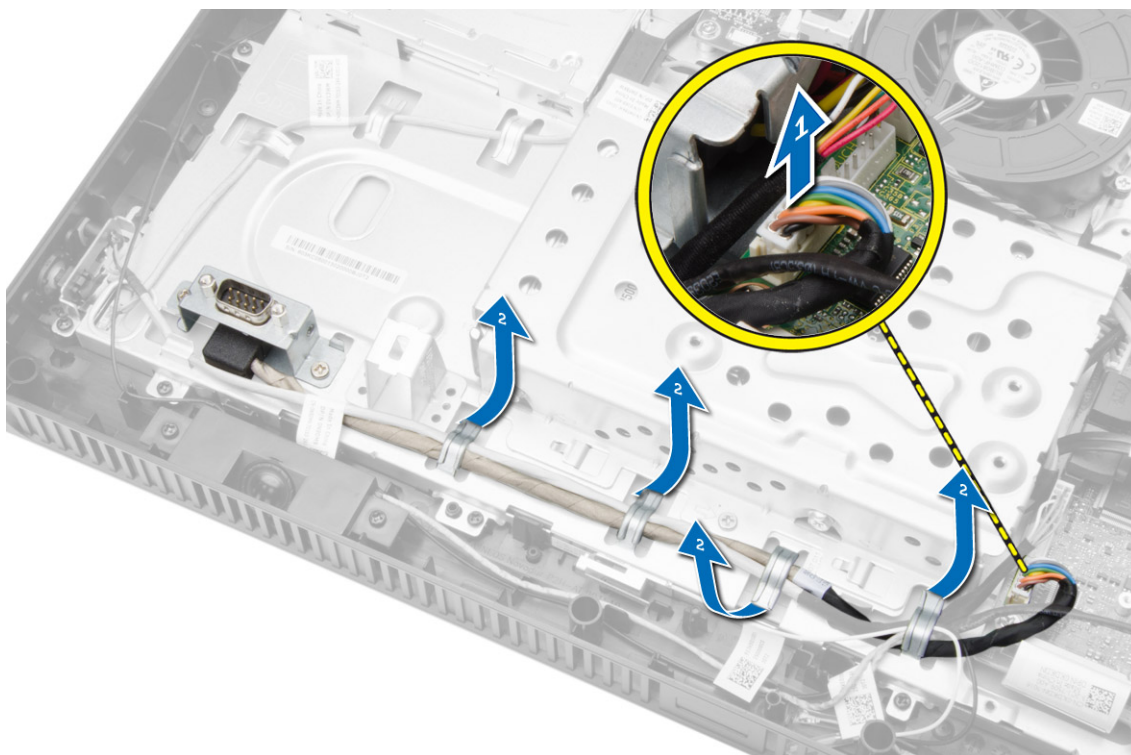
1. Postavite kameru na računalo.
2. Pritegnite vijke koji pričvršćuju kameru na računalo.
3. Ugradite:
 - a) nosač zaslona
 - b) matična ploča

- c) gumb za uključivanje/isključivanje
- d) prekidač za detekciju nasilnog otvaranja
- e) ventilator sustava
- f) upravljačku ploču
- g) disk optičkog pogona
- h) tvrdi pogon
- i) sklop hladila procesora
- j) memoriju
- k) WLAN karticu
- l) poklopac matične ploče
- m) stražnji poklopac
- n) VESA postolje
- o) poklopac postolja

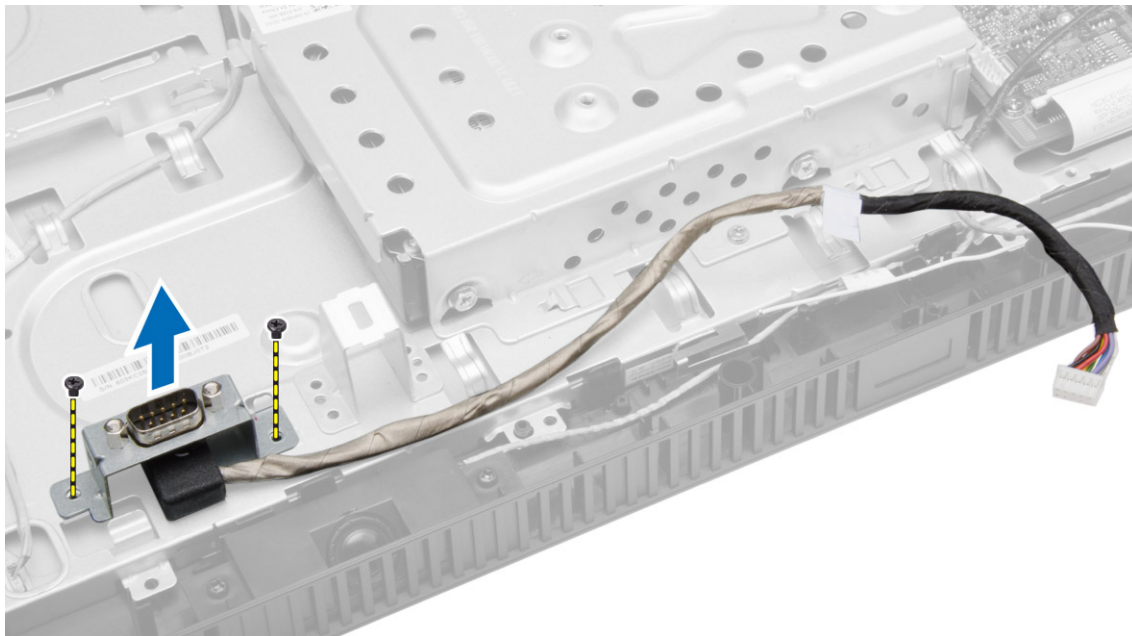
4. Slijedite upute u odlomku *Nakon rada na unutrašnjosti računala.*

Uklanjanje serijskog ulaza

1. Slijedite postupke u poglavlju *Prije rada na unutrašnjosti računala.*
2. Uklonite:
 - a) poklopac postolja
 - b) VESA postolje
 - c) stražnji poklopac
 - d) poklopac matične ploče
3. Odspojite i oslobodite kabel serijskog ulaza iz jezičaka na računalu.



4. Uklonite vijke koji pričvršćuju serijski ulaz na računalo i uklonite ga iz računala.



Ugradnja serijskog ulaza

1. Pritegnite vijke koji pričvršćuju serijski ulaz na računalo.
2. Provučite kabel serijskog ulaza kroz njegove jezičke na računalo i priključite na matičnu ploču.
3. Ugradite:
 - a) poklopac matične ploče
 - b) stražnji poklopac
 - c) VESA postolje
 - d) poklopac postolja
4. Slijedite upute u odlomku *Nakon rada na unutrašnjosti računala*.

Program za postavljanje sustava

Program za postavljanje sustava omogućuje vam da upravljate računalom hardvera i odredite opcije razina BIOS-. Iz programa za postavljanje sustava možete:

- promijeniti postavke NVRAM nakon što dodate ili uklonite hardver
- prikazati konfiguraciju hardvera sustava
- omogućiti ili onemogućiti integrirane uređaje
- postaviti pragove performansi i upravljanja napajanjem
- upravljati sigurnosti računala

Redosljed podizanja sustava

Redosljed podizanja sustava omogućuje vam da zaobiđete redosljed uređaja za podizanje-sustava i izravno podignete sustav s određenog uređaja (na primjer: optički pogon ili tvrdi pogon). Tijekom tijekom uključivanja samotestiranja (POST), kada se prikaže logotip Dell možete:

- pristupiti programu za postavljanje sustava pritiskom na tipku <F2>
- otvoriti izbornik za jednokratno podizanje sustava pritiskom tipke <F12>

Izbornik za jednokratno podizanje sustava prikazuje uređaje s kojih možete podignuti sustav uključujući opciju dijagnostike. Opcije izbornika za podizanje su:

- uklonjivi pogon (ako postoji)
- STXXXX pogon



NAPOMENA: XXX označava broj SATA pogona.

- optički pogon
- dijagnostike



NAPOMENA: Odabir dijagnostika prikazuje zaslon **ePSA dijagnostike**.

Zaslon za podizanje sustava također prikazuje opciju pristupa zaslonu programa za postavljanje sustava.


Navigation Keys

The following table displays the system setup navigation keys.




NAPOMENA: For most of the system setup options, changes that you make are recorded but do not take effect until you re-start the system.

Tablica 1. Navigation Keys

Keys	Navigation
Up arrow	Moves to the previous field.
Down arrow	Moves to the next field.
<Enter>	Allows you to select a value in the selected field (if applicable) or follow the link in the field.
Spacebar	Expands or collapses a drop-down list, if applicable.
<Tab>	Moves to the next focus area.
	 NAPOMENA: For the standard graphics browser only.
<Esc>	Moves to the previous page till you view the main screen. Pressing <Esc> in the main screen displays a message that prompts you to save any unsaved changes and restarts the system.
<F1>	Displays the System Setup help file.

Opcije programa za postavljanje sustava



 **NAPOMENA:** Ovisno o računalu i instaliranim uređajima, stavke navedene u ovom odjeljku možda će se prikazati, a možda i neće.


Tablica 2. Općenito

Opcija	Opis
Podaci o sustavu	<p>Prikazuje sljedeće podatke:</p> <ul style="list-style-type: none"> • Podaci o sustavu - Prikazuju se verzija BIOS-a, oznaka za uslugu, oznaka sredstva, datum vlasništva, datum proizvodnje i Kôd za brzu uslugu. • Podaci o memoriji — Prikazuju se instalirana memorija, raspoloživa memorija, brzina memorije, načini rada memorijskih kanala, tehnologija memorije, veličina DIMM 1 i veličina DIMM 2. • Podaci o procesoru - Prikazuje se Tip procesora, broj jezgri, ID procesora, trenutna brzina sata, minimalna brzina sata, maksimalna brzina sata, predmemorija procesora L3, predmemorija procesora, HT sukladnost i 64-bitna tehnologija. • Podaci o PCI — Prikazuje se SLOT1. • Podaci o uređaju - Prikazuje se SATA-0, SATA-1, LOM MAC Address, i Video kontroler Audio kontroler.
Boot Sequence	<p>Omogućuje vam da odredite redoslijed u kojem računalo pokušava pronaći operativni sustav. Za promjenu redoslijeda podizanja sustava odaberite uređaj koji želite promijeniti u popisu, koji je dostupan na desnoj strani. Nakon što odaberete uređaj kliknite na strelice gore/dolje ili koristite tipke na tipkovnici PgUp / PgDn za promjenu opcija redoslijeda podizanja sustava. Također možete odabrati ili poništiti s popisa pomoću potvrdnih okvira na lijevoj strani. Za postavljanje načina podizanja sustava Legacy, trebate omogućiti Legacy Option ROMs. Ovaj način podizanja sustava Legacy nije dopušten kada ste omogućili sigurnosno podizanje sustava. Opcije su:</p> <ul style="list-style-type: none"> • Boot Sequence - Po zadanoj postavci, odabran je Windows Upravitelj podizanja sustava. • Boot List Option - Opis opcija je Legacy i UEFI. Po zadanoj postavci odabrana je opcija UEFI a ako je onemogućeno sigurnosno podizanje sustava odabrana je opcija Legacy. • Add Boot Option - Omogućuje vam da dodate opciju za podizanje sustava

Opcija	Opis
	<ul style="list-style-type: none"> Delete Boot Option - Omogućuje vam da obrišete opciju za podizanje sustava. View - Omogućuje vam da prikazete trenutnu opciju za podizanje sustava u računalu. Load Defaults - Vraća zadane postavke računala. Apply - Omogućuje vam da primijenite postavke. Exit - Izlaz i pokretanje računala.
Advanced Boot Options	<p>Opcija Enable Legacy Option ROMs omogućuje vam da učitate legacy option ROMs, kada ste u načinu podizanja UEFI. Bez ove opcije učitava se samo UEFI opcija ROMs. Ova opcija je potrebna radi načina podizanja Legacy. Ovaj način podizanja Legacy nije dopušten kada omogućite sigurnosno podizanje. Po zadanoj postavci potvrdni okvir Enable Legacy Option ROMs nije odabran. Druge opcije su:</p> <ul style="list-style-type: none"> Load Defaults - Vraća zadane postavke računala. Apply - Omogućuje vam da primijenite postavke. Exit - Izlaz i pokretanje računala.
Date/Time	Omogućuje vam da postavite datum i vrijeme. Promjene datuma i vremena sustava nastupaju odmah.



Tablica 3. Konfiguracija sustava

Opcija	Opis
Integrated NIC	<p>Omogućuje vam da omogućite ili onemogućite ugrađenu mrežnu karticu. Integrirani NIC možete postaviti na:</p> <ul style="list-style-type: none"> Disabled (Onemogućeno) Enabled (Omogućeno) Enabled w/PXE (ova opcija je omogućena po zadanoj postavci) Omogućeno uz ImageServer Omogućiti UEFI Network Stack <p> NAPOMENA: Ovisno o računalu i instaliranim uređajima, stavke navedene u ovom odjeljku možda će se prikazati, a možda i neće.</p>
Serial Port	<p>Omogućuje vam da definirate postavke serijskog ulaza. Serijski ulaz možete postaviti na:</p> <ul style="list-style-type: none"> Disabled (Onemogućeno) COM1 (ova opcija je omogućena po zadanoj postavci) COM2 COM3 COM4 <p> NAPOMENA: Operativni sustav može rasporediti izvore čak i ako su postavke onemogućene.</p>
SATA Operation	<p>Omogućuje vam da konfigurirate način rada integriranog SATA upravljačkog uređaja za tvrdi pogon.</p> <ul style="list-style-type: none"> Onemogućeno - SATA kontroler je skriven. ATA - SATA je konfiguriran za ATA način

Opcija	Opis
	<ul style="list-style-type: none"> AHCI - SATA je konfiguriran za AHCI način. Ova opcija je omogućena po zadanoj postavci.
Drives	<p>Omogućuje vam da omogućite ili onemogućite različite ugrađene pogone:</p> <ul style="list-style-type: none"> SATA-0 SATA-1
SMART Reporting	<p>Ovo polje kontrolira jesu li pogreške tvrdog pogona za ugrađene pogone prijavljene tijekom podizanja sustava. Ova je tehnologija dio SMART (Self Monitoring Analysis and Reporting Technology, Tehnologija samostalnog nadziranja, analize i izvješćivanja) specifikacije.</p> <ul style="list-style-type: none"> Enable SMART Reporting (Omogući SMART izvješćivanje) – ova je opcija onemogućena po zadanoj postavci.
USB Configuration	<p>Ovo polje konfigurira ugrađeni USB kontroler. Ako je <i>podrška podizanja sustava</i> omogućena, sustavu je dopušteno da podigne sustav s bilo koje vrste USB uređaja za masovnu pohranu (HDD, memorijski ključ, disketna jedinica).</p> <p>Ako je omogućen USB ulaz, uređaj priključen na ovaj ulaz omogućen je i dostupan u operativnom sustavu.</p> <p>Ako je USB ulaz onemogućen, operativni sustav ne vidi nijedan uređaj priključen na ovaj ulaz.</p> <p>Opcije za USB konfiguraciju:</p> <ul style="list-style-type: none"> Enable Boot Support (Omogući podršku podizanja sustava) Omogući stražnji četverostruki USB Omogući prednje USB ulaze <p> NAPOMENA: USB tipkovnica i miš uvijek rade u postavkama BIOS-a neovisno o ovim postavkama.</p>
OSD Button Management	<p>Omogućuje vam da onemogućite OSD gumbe, OSD gumbi su omogućeni po zadanoj postavci.</p> <ul style="list-style-type: none"> Disable OSD buttons
Audio	<p>Omogućuje vam da omogućite ili onemogućite integrirane audio kontrolere. Po zadanoj postavci odabrana je opcija Omogući audio.</p>
Miscellaneous Devices	<p>Omogućuje vam da omogućite ili onemogućite različite ugrađene uređaje.</p> <ul style="list-style-type: none"> Enable Microphone - Ova opcija je odabrana po zadanoj postavci. Enable Camera - Ova opcija je odabrana po zadanoj postavci. Enable Media Card - Ova opcija je odabrana po zadanoj postavci. Onemogući medijsku karticu

Tablica 4. Sigurnost


Opcija	Opis
Admin Password	<p>Ovo polje omogućuje vam da postavite, promijenite ili obrišete zaporku administratora (admin, nekad se zove zaporka „postavljanja“). Kad je postavljena lozinka administratora omogućuje nekoliko sigurnosnih značajki.</p>

Opcija	Opis
	<p>Po zadanoj postavci pogon neće imati zaporku za postavljanje.</p> <ul style="list-style-type: none"> • Unesite staru zaporku • Unesite novu zaporku • Potvrdite zaporku <p>Uspješne promjene zaporke odmah stupaju na snagu.</p> <p> NAPOMENA: Ako obrišete lozinku administratora, briše se i lozinka sustava. Lozinka administratora može se koristiti za brisanje lozinke HDD-a. Ne možete postaviti lozinku administratora ako su već postavljene lozinka sustava ili HDD-a. Morate najprije postaviti zaporku administratora ako želite koristiti zaporku administratora sa zaporkom sustava i/ili zaporkom HDD-a.</p>
System Password	<p>Omogućuje vam da postavite, promijenite ili obrišete zaporku računala (prethodno nazvana „Primarna“ zaporka).</p> <p>Po zadanoj postavci pogon neće imati zaporku za postavljanje.</p> <ul style="list-style-type: none"> • Unesite staru zaporku • Unesite novu zaporku • Potvrdite zaporku <p>Uspješne promjene zaporke odmah stupaju na snagu.</p>
Internal HDD-0 Password	<p>Omogućuje vam da postavite, promijenite ili obrišete zaporku na unutarnjem pogonu tvrdog diska (HDD) sustava. Uspješne promjene u ovoj zaporci odmah imaju učinak.</p> <p>Po zadanoj postavci pogon neće imati zaporku za postavljanje.</p> <ul style="list-style-type: none"> • Unesite staru zaporku • Unesite novu zaporku • Potvrdite zaporku
Strong Password	<p>Omogući jaku zaporku - ova opcija je onemogućena po zadanoj postavci.</p>
Password Configuration	<p>Ovo polje kontrolira minimalni i maksimalni broj dopuštenih znamenki za zaporke administratora i sustava.</p> <ul style="list-style-type: none"> • Zaporka administratora minimalno • Zaporka administratora maksimalno • Zaporka sustava minimalno • Zaporka sustava maksimalno
Password Bypass	<p>Omogućuje vam da zaobiđete <i>zaporku sustava</i> i zahtjev za zaporkom unutarnjeg HDD-a tijekom ponovnog podizanja sustava.</p> <ul style="list-style-type: none"> • Onemogućeno — uvijek zahtjeva zaporku sustava i unutarnjeg HDD-a kad su postavljene. Ova opcija je onemogućena po zadanoj postavci. • Podizanje sustava zaobilaznjem - zaobilazi zahtjeve zaporki kod ponovnog pokretanja (toplo podizanje sustava). <p> NAPOMENA: Prilikom uključivanja iz statusa isključeno (hladno podizanje) sustav će uvijek zahtijevati zaporku postavljanja sustava i unutrašnjeg HDD-a. Također, sustav će uvijek zahtijevati uključene zaporke bilo kojeg pretinca modula HDD-a koji možda postoje.</p>

Opcija	Opis
Password Change	Omogućuje vam odrediti jesu li dozvoljene promjene u zaporkama sustava i tvrdog pogona kad je postavljena zaporka administratora. <ul style="list-style-type: none"> • Dopusti promjene zaporka koja nije administratorska - ova opcija je omogućena po zadanoj postavci.
Computrace	Ovo polje omogućuje vam aktivaciju ili deaktivaciju modula sučelja BIOS-a opcionalnog softvera <i>Computrace usluge</i> iz <i>Absolute Software</i> . <ul style="list-style-type: none"> • Deaktivirano - ova opcija je onemogućena po zadanoj postavci. • Disable (Onemogući) • Activate (Aktiviraj)
Chassis Intrusion	Ovo polje kontrolira funkciju nasilnog otvaranja kućišta. Opcije su: <ul style="list-style-type: none"> • Disable (Onemogući) • Omogući - ova opcija je onemogućena po zadanoj postavci • Uključeno tiho
CPU XD Support	Omogućuje ili onemogućuje način rada onemogućeno izvršenje procesora. <ul style="list-style-type: none"> • Omogući CPU utor - ova opcija je omogućena po zadanoj postavci.
Admin Setup Lockout	Omogućuje vam da omogućite ili onemogućite opciju za ulaz u postavljanje kad je postavljena zaporka administratora. <ul style="list-style-type: none"> • Omogući zaključavanje postavljanja administratora - Ova opcija nije postavljena po zadanoj postavci.
HDD Protection Support	Omogućuje vam da omogućite ili onemogućite zaštitu HDD. Ova opcija dostupna je samo za neke regije. Opcija nije postavljena po zadanoj opciji.

Tablica 5. Secure Boot

Opcija	Opis
Secure Boot Enable	Omogućuje ili onemogućuje značajku sigurnog podizanja sustava. Za omogućavanje sigurnog podizanja sustava, sustav mora biti u načinu podizanja sustava UEFI, a Omogući Legacy opciju ROM-a treba biti isključeno. <ul style="list-style-type: none"> • Disabled (Onemogućeno) • Enabled (Omogućeno) <ul style="list-style-type: none"> ■ NAPOMENA: Zadana postavka za ovo ovisi o operacijskom sustavu vašeg računala. ■ NAPOMENA: Ako je sigurnosno podizanje sustava onemogućeno po zadanoj postavci, prenosnik resetiranja ostavlja onemogućenim sigurnosno podizanje sustava i resetira „Boot Mode“ i „Enable Legacy Option ROM“ u njihove zadane vrijednosti.
Expert Key Management	Omogućuje vam da rukujete bazama podataka sigurnosnih ključeva samo ako je sustav u Prilagođenom načinu rada. Opcija Omogući prilagođeni način rada je onemogućena po zadanoj postavci. Opcije su: <ul style="list-style-type: none"> • PK • KEK



Opcija	Opis
	<ul style="list-style-type: none"> • db • dbx <p>Ako omogućite Prilagođeni način rada, pojavljuju se odgovarajuće opcije za PK, KEK, db i dbx. Opcije su:</p> <ul style="list-style-type: none"> • Spremi u datoteku- Sprema ključ u datoteku koju je odabrao korisnik • Zamijeni iz datoteka- Zamjenjuje trenutni ključ s ključem iz datoteke koju je odabrao korisnik • Dodaj iz datoteka- Dodaje ključ u trenutnu bazu podataka iz datoteke koju je odabrao korisnik • Obriši- Briše odabrane ključeve • Poništi sve ključeve- Poništava sve na zadane postavke • Obriši sve ključeve- Briše sve ključeve <p> NAPOMENA: Ako onemogućite Prilagođeni način, sve promjene bit će obrisane, a svi ključevi vratit će se na zadane postavke.</p>

Tablica 6. Performanse

Opcija	Opis
Multi Core Support	<p>Određuje da li postupak ima omogućenu jednu ili sve jezgre. Performanse nekih aplikacija bit će poboljšane s dodatnim jezgrama.</p> <ul style="list-style-type: none"> • Sve - omogućeno po zadanoj postavci • 1 • 2
Intel® SpeedStep™	<p>Omogućuje ili onemogućuje Intel SpeedStep način rada procesora. Ova opcija je omogućena prema zadanoj postavci.</p>
C States Control	<p>Omogućuje vam da omogućite ili onemogućite dodatne korake stanja mirovanja procesora. Ova opcija je omogućena po zadanoj postavci.</p>
Hyper-Thread Control	<p>Omogućuje vam da omogućite ili onemogućite HyperThreading tehnologiju. Ova opcija je omogućena po zadanoj postavci.</p>
Rapid Start Technology	<p>Poboljšava upravljanje napajanjem automatskim postavljanjem sustava u stanje slabijeg napajanja tijekom stanja mirovanja nakon što je korisnik odredio vrijeme. Mogu se doživjeti neka poboljšanja u nastavku iz stanja mirovanja, no prosječno preostalo vrijeme treba biti brže od vremena hibernacije. Tajmer se može postaviti od vrijednosti „0“. Ova opcija je onemogućena po zadanoj postavci.</p>

Tablica 7. Upravljanje napajanjem

Opcija	Opis
AC Recovery	<p>Specificira kako računalo odgovara kad je AC napajanje uključeno nakon gubitka napajanja. Možete postaviti obnovu napajanja na:</p> <ul style="list-style-type: none"> • Isključeno (zadano) • Uključeno

Opcija	Opis
	<ul style="list-style-type: none"> Zadnje stanje napajanja
Auto On Time	<p>Ova opcija postavlja vrijeme dana kada želite da se sustav automatski uključi. Vrijeme je u uobičajenom 12-satnom formatu (sati:minute:sekunde). Vrijeme pokretanja može se promijeniti upisivanjem vrijednosti u polje vremena A.M./P.M.</p> <ul style="list-style-type: none"> Onemogućeno (zadana postavka)- Sustav se neće automatski uključiti. Svaki dan - Sustav se svaki dan uključuje u gore navedeno vrijeme. Vikendom - Sustav se uključuje od ponedjeljka do petka u gore navedeno vrijeme. Odabranim danima - Sustav se uključuje u gore navedene dana u vrijeme koje ste specificirali. <p> NAPOMENA: Ova značajka ne radi ako računalo isključite putem prekidača na produžnom kabelu ili prednaponskoj zaštiti ili ako je značajka Automatsko uključivanje postavljeno je na onemogućeno.</p>
Deep Sleep Control	<p>Omogućuje vam da odredite kontrole kad je omogućeno duboko spavanje.</p> <ul style="list-style-type: none"> Disabled (Onemogućeno) Omogućeno samo u S5 Enabled in S4 and S5 <p>Omogućeno u S4 i S5 je omogućeno po zadanoj postavci.</p>
Fan Control Override	<p>Kontrolira brzinu ventilatora sustava. Ova opcija je onemogućena po zadanoj postavci.</p> <p> NAPOMENA: Kada je omogućen, ventilator radi punom brzinom.</p>
USB Wake Support	<p>Ova opcija omogućuje vam da omogućite USB uređaje za buđenje računala iz stanja mirovanja.</p> <ul style="list-style-type: none"> Omogući podršku USB podizanjem - ova opcija je omogućena po zadanoj postavci.
Uključivanje putem LAN/WLAN	<p>Ova opcija omogućuje računalu uključivanje iz stanja isključenosti kad je aktivirano posebnim LAN signalom. Pokretanje iz stanja mirovanja nije pod utjecajem ove postavke i mora biti omogućeno u operacijskom sustavu. Ova funkcija radi samo kad je računalo priključeno na AC napajanje. Ova opcija razlikuje se na temelju oblika.</p> <ul style="list-style-type: none"> Disabled — ne dopušta pokretanje sustava kada primi signal za podizanje od LAN-a ili bežičnog LAN-a. LAN Only — dopušta uključivanje sustava koje je potaknuto posebnim LAN signalima. Samo WLAN - dopušta uključivanje sustava koje je potaknuto posebnim WLAN signalima. (Samo za računalo s ultra SFF kućištem) Samo LAN ili WLAN - dopušta uključivanje sustava koje je potaknuto posebnim LAN ili WLAN signalima. (Samo za računalo s ultra SFF kućištem) LAN s PXE podizanjem sustava — dopušta uključivanje sustava koje je potaknuto posebnim LAN signalima. <p>Ova opcija je onemogućena po zadanoj postavci.</p>
Block Sleep	<p>Ova opcija omogućuje vam ulaz u spavanje (stanje S3) u okruženju operacijskog sustava.</p>

Opcija	Opis
	<ul style="list-style-type: none"> • Blokada spavanja (stanje S3) - Ova opcija je onemogućena po zadanoj postavci.
Tehnologija povezivanja Intel Smart	Ova opcija je omogućena po zadanoj postavci. Ako je opcija omogućena, funkcija periodično pretražuje za najbliže bežične veze dok je računalo u stanju mirovanja. Smart Connect uskladiće e-poštu ili aplikacije društvenih medija kada su otvoreni prilikom ulaska u stanje mirovanja.

Tablica 8. POST ponašanje

Opcija	Opis
Adapter Warnings	Ova opcija omogućuje vam da odaberete hoće li sustav prikazivati poruke o upozorenju kada se koristi određeni adapter. Ova opcija je omogućena po zadanoj postavci.
Numlock LED	Specificira ako funkcija NumLock može biti omogućena kod podizanja sustava. Ova opcija je omogućena po zadanoj postavci.
Keyboard Errors	Specificira jesu li pogreške vezane uz tipkovnicu prijavljene kod njezinog podizanja. Ova je opcija omogućena po zadanoj postavci.
POST Hotkeys	Specificira prikazuje li zaslon za prijavu poruke, koje prikazuju potreban redosljed tipki za ulaz u izbornik opcija za podizanje BIOS-a. <ul style="list-style-type: none"> • Enable F12 Boot Option menu (Omogući izbornik opcija za pokretanje F12) – Ova je opcija omogućena po zadanoj postavci.
Fastboot	Ubrzava postupak podizanja sustava zaobilaženjem nekih koraka kompatibilnosti. Opcije su: <ul style="list-style-type: none"> • Minimalno • Temeljito - Ova opcija je odabrana po zadanoj postavci. • Auto

Tablica 9. Podrška virtualizaciji

Opcija	Opis
Virtualization	Ova opcija specificira može li monitor virtualnog stroja (VMM) iskoristiti mogućnosti dodatnog softvera koji daje tehnologija Intel Virtualization. <ul style="list-style-type: none"> • Enable Intel Virtualization Technology - ova opcija omogućena je po zadanoj postavci.








Tablica 10. Bežično

Opcija	Opis
Wireless Device Enable	Omogućava/onemogućava unutarnje bežične uređaje. Opcije su: <ul style="list-style-type: none"> • WLAN • Bluetooth <p>Ove opcije su omogućene po zadanim postavkama.</p>

Tablica 11. Održavanje

Opcija	Opis
Service Tag	Prikazuje servisnu oznaku vašeg računala.
Asset Tag	Omogućuje vam da izradite oznaku sustava računala ako oznaka računala još nije postavljena. Ova opcija nije postavljena po zadanoj postavci.
SERR Messages	Kontrolira mehanizam SERR poruke. Ova opcija nije postavljena po zadanoj postavci. Neke grafičke kartice zahtijevaju da mehanizam SERR poruka bude onemogućen.

Tablica 12. Stolno računalo

Opcija	Opis
Način traženja poslužitelja	<p>Ova opcija specificira kako softver stolnog računala traži adrese poslužitelja. Opcije su:</p> <ul style="list-style-type: none"> • Static IP - koristi statičku IP adresu • DNS - Dobivanje nekoliko IP adresa korištenjem protokola Sustava naziva domene (DNS). Ova opcija je označena po zadanoj postavci <p> NAPOMENA: Ova opcija je relevantna samo kad je kontrola Ugrađenog NIC u grupi Konfiguracija sustava postavljena na Omogućeno s Cloud Desktop.</p>
IP adresa poslužitelja	<p>Ova opcija određuje primarnu statičku IP adresu poslužitelja stolnog računala s kojim komunicira softver klijenta. Zadana IP adresa poslužitelja je 255.255.255.255</p> <p> NAPOMENA: Ova opcija je relevantna samo kad je kontrola Ugrađenog NIC u grupi Konfiguracija sustava postavljena na Omogućeno s Cloud Desktop.</p>
Ulaz poslužitelja	<p>Ova opcija određuje primarni IP ulaz stolnog računala s kojim komunicira softver klijenta. Zadana vrijednost ulaza poslužitelja je 06910.</p> <p> NAPOMENA: Ova opcija je relevantna samo kad je kontrola Ugrađenog NIC u grupi Konfiguracija sustava postavljena na Omogućeno s Cloud Desktop.</p>
Metoda adrese klijenta	<p>Ova opcija specificira kako klijent dobiva svoju IP adresu. Opcije su:</p> <ul style="list-style-type: none"> • Static IP - koristi statičku IP adresu • DHCP - Dobivanje IP adrese korištenjem DHCP. Ova opcija je označena po zadanoj postavci <p> NAPOMENA: Ova opcija je relevantna samo kad je kontrola Ugrađenog NIC u grupi Konfiguracija sustava postavljena na Omogućeno s Cloud Desktop.</p>
IP adresa klijenta	<p>Ova opcija određuje statičku IP adresu klijenta. Zadana IP adresa je 255.255.255.255.</p> <p> NAPOMENA: Ova opcija je relevantna samo kad je kontrola Ugrađenog NIC u grupi Konfiguracija sustava postavljena na Omogućeno s Cloud Desktop.</p>
SubnetMask (Maska podmreže) klijenta	<p>Ova opcija određuje podmasku IP adrese klijenta. Zadana IP adresa je 255.255.255.255</p> <p> NAPOMENA: Ova opcija je relevantna samo kad je kontrola Ugrađenog NIC u grupi Konfiguracija sustava postavljena na Omogućeno s Cloud Desktop.</p>
Pristupnik klijenta	<p>Ova opcija određuje pristupnik IP adresi klijenta. Zadana IP adresa je 255.255.255.255.</p> <p> NAPOMENA: Ova opcija je relevantna samo kad je kontrola Ugrađenog NIC u grupi Konfiguracija sustava postavljena na Omogućeno s Cloud Desktop.</p>

Opcija	Opis
Napredno	Ova opcija omogućuje Verbose Mode. <ul style="list-style-type: none"> Verbose Mode

Tablica 13. Image Server



Status licence	Prikazuje status licence EasyConnect Embedded.
----------------	--

Tablica 14. Dnevnici sustava

Opcija	Opis
BIOS events	Prikazuje dnevnik događanja sustava i omogućuje vam brisanje tih dnevnika. <ul style="list-style-type: none"> Ispraznite dnevnik

Updating the BIOS

It is recommended to update your BIOS (system setup), on replacing the system board or if an update is available. For laptops, ensure that your computer battery is fully charged and connected to a power outlet


1. Re-start the computer.
2. Go to dell.com/support.
3. Enter the **Service Tag** or **Express Service Code** and click **Submit**.
 -  **NOTE:** To locate the Service Tag, click **Where is my Service Tag?**
 -  **NOTE:** If you cannot find your Service Tag, click **Detect My Product**. Proceed with the instructions on screen.
4. If you are unable to locate or find the Service Tag, click the Product Category of your computer.
5. Choose the **Product Type** from the list.
6. Select your computer model and the **Product Support** page of your computer appears.
7. Click **Get drivers** and click **View All Drivers**.
The Drivers and Downloads page opens.
8. On the Drivers and Downloads screen, under the **Operating System** drop-down list, select **BIOS**.
9. Identify the latest BIOS file and click **Download File**.
You can also analyze which drivers need an update. To do this for your product, click **Analyze System for Updates** and follow the instructions on the screen.
10. Select your preferred download method in the **Please select your download method below window**; click **Download File**.
The **File Download** window appears.
11. Click **Save** to save the file on your computer.
12. Click **Run** to install the updated BIOS settings on your computer.
Follow the instructions on the screen.


System and Setup Password

You can create a system password and a setup password to secure your computer.

Password Type	Description
System password	Password that you must enter to log on to your system.
Setup password	Password that you must enter to access and make changes to the BIOS settings of your computer.


 **OPREZ:** The password features provide a basic level of security for the data on your computer.

 **OPREZ:** Anyone can access the data stored on your computer if it is not locked and left unattended.

 **NAPOMENA:** Your computer is shipped with the system and setup password feature disabled.

Assigning a System Password and Setup Password

You can assign a new **System Password** and/or **Setup Password** or change an existing **System Password** and/or **Setup Password** only when **Password Status** is **Unlocked**. If the **Password Status** is **Locked**, you cannot change the System Password.

 **NAPOMENA:** If the password jumper is disabled, the existing System Password and Setup Password is deleted and you need not provide the system password to log on to the computer.

To enter a system setup, press <F2> immediately after a power-on or re-boot.

1. In the **System BIOS** or **System Setup** screen, select **System Security** and press <Enter>. The **System Security** screen appears.
2. In the **System Security** screen, verify that **Password Status** is **Unlocked**.
3. Select **System Password**, enter your system password, and press <Enter> or <Tab>. Use the following guidelines to assign the system password:
 - A password can have up to 32 characters.
 - The password can contain the numbers 0 through 9.
 - Only lower case letters are valid, upper case letters are not allowed.
 - Only the following special characters are allowed: space, ("), (+), (,), (-), (.), (/), (:), (|), (\), (|), (^).


Re-enter the system password when prompted.
4. Type the system password that you entered earlier and click **OK**.
5. Select **Setup Password**, type your system password and press <Enter> or <Tab>. A message prompts you to re-type the setup password.
6. Type the setup password that you entered earlier and click **OK**.
7. Press <Esc> and a message prompts you to save the changes.
8. Press <Y> to save the changes. The computer reboots.

Brisanje ili promjena postojeće zaporke sustava i/ili postavljanja

Osigurajte da je **Status zaporke** Otključano (u programu za postavljanje sustava) prije pokušaja brisanja ili promjene postojeće zaporke sustava i/ili postavljanja. Ne možete obrisati ili promijeniti postojeću zaporku sustava ili postavljanja, ako je **Status zaporke** zaključano.

Za ulaz u program za postavljanje sustava pritisnite <F2> odmah nakon uključivanja ili ponovnog podizanja sustava.


1. U zaslону **BIOS sustava** ili **Program za postavljanje sustava**, odaberite **Sigurnost sustava** i pritisnite <Enter>. Prikazuje se zaslon **Sigurnost sustava**.
2. U zaslону **Sigurnost sustava** potvrdite da je **Status zaporke Otključano**.
3. Odaberite **Zaporku sustava**, dodajte ili obrišite postojeću zaporku sustava i pritisnite <Enter> ili <Tab>.
4. Odaberite **Zaporku postavljanja**, dodajte ili obrišite postojeću zaporku postavljanja i pritisnite <Enter> ili <Tab>.

 **NAPOMENA:** Ako mijenjate zaporku sustava i/ili postavljanja, ponovno unesite novu zaporku kad se od vas to traži. Ako brišete zaporku sustava i/ili postavljanja potvrdite brisanje kad se promiče.

5. Pritisnite <Esc> i poruka od vas traži da spremite promjene.
6. Pritisnite <Y> za spremanje promjena i izlaz iz programa za postavljanje sustava. Računalo se ponovno pokreće.

Dijagnostike


Ako imate problema s vašim računalom, pokrenite ePSA dijagnostiku prije nego se obratite tvrtki Dell za tehničku pomoć. Svrha pokretanja dijagnostika je testiranje hardvera računala bez zahtjeva za dodatnom opremom ili opasnosti od gubitka podataka. Ako niste u mogućnosti sami riješiti problem, osoblje usluge i podrške može koristiti rezultate dijagnostike za pomoć u rješavanju problema.


 **NAPOMENA:** Prije nastavka preuzimanja i instalacije najnovije BIOS verzije s support.dell.com

Dijagnostika poboljšanog testiranja računala prije podizanja sustava (ePSA)

Dijagnostika ePSA (poznata kao dijagnostika sustava) izvodi potpunu provjeru hardvera. ePSA je ugrađena s BIOS-om i pokreće se interno s BIOS-om. Ugrađena dijagnostika sustava pruža komplet opcija za određene uređaje ili grupu uređaja omogućavajući vam da:

- automatski pokrenete testove ili u interaktivnom načinu rada
- ponovite testove
- prikažete ili spremite rezultate testa
- Pokrenete temeljite testove za uvođenje dodatnih opcija testiranja radi pružanja dodatnih informacija o uređaju(-ima) u kvaru
- Prikaz poruka o statusu koji vas informira ako su testovi uspješno završeni
- Prikaz poruka o pogrešci koji vas informiraju o problemima do kojih je došlo tijekom testiranja

 **OPREZ:** Koristite dijagnostiku sustava za testiranje samo vašeg računala. Korištenje ovog programa s drugim računalima može dovesti do nevaljanih rezultata ili poruka o pogrešci.



 **NAPOMENA:** Neki testovi za određene uređaje zahtijevaju interakciju korisnika. Uvijek osigurajte da se prisutni kod računala kada dijagnostika vrši testove.

1. Uključite računalo.
2. Kada se računalo podiže, pritisnite tipku <F12> kada se prikaže logotip Dell.
3. Na zaslonu izbornika za podizanje odaberite opciju **Dijagnostika**.
Prikazuje se prozor **Poboljšanog testiranja računala prije podizanja sustava**, navodeći sve detektirane uređaje u računalu. Dijagnostika pokreće testove na svim detektiranim uređajima.
4. Ako želite pokrenuti dijagnostički test na određenom uređaju pritisnite <Esc> i kliknite na **Da** kako biste zaustavili dijagnostički test.
5. Odaberite uređaj s lijeve ploče i kliknite na **Pokreni testove**.
6. Ako postoje neki problemi, prikazuju se kodovi pogreške.
Zabilježite kôd pogreške i obratite se tvrtki Dell.

Rješavanje problema vašeg računala


Za rješavanje problema vašeg računala koristite indikatore poput dijagnostičkih svjetala, šifri zvučnih signala i poruka o pogreškama tijekom rada računala.

Važne informacije

-  **NAPOMENA:** Izbjegavajte korištenje dodirnog zaslona u prašnjavim, vrućim ili vlažnim okruženjima.
-  **NAPOMENA:** Iznenađna promjena temperature može uzrokovati kondenzaciju na unutarnjim površinama stakla zaslona, koja će nestati nakon kratkog vremena i ne utječe na normalno korištenje.

Dijagnostički LED kodovi napajanja

LED svjetlo stanja napajanja prikazano je u sljedećoj tablici.

-  **NAPOMENA:** LED svjetlo napajanja služi kao pokazatelj postupka kroz POST proces. Ova LED svjetla ne naznačuju problem koji je uzrokovao da se zaustavi POST rutina.

LED svjetlo napajanja Opis

ISKLUČENO	Napajanje je isključeno. Nema LED svjetla.
Treperi žuto	Početno stanje LED svjetla prilikom pokretanja. Pogledajte sljedeću tablicu za dijagnostičke prijedloge i moguće kvarove Treperenja žuto LED svjetla napajanja.
Stalno žuto	Drugo stanje LED svjetla prilikom pokretanja. Naznačuje da je aktivan signal POWER_GOOD.
Treperenje bijelo	Sustav je u stanju manjeg napajanja. Ne naznačuje stanje kvara.
Stalno bijelo	Računalo je u statusu napajanja.

Obrazac treperenja žuto LED svjetla napajanja pomaže vam otkriti nekoliko kvarova. Obrazac treperenja žuto LED svjetla je: obrazac od 2 ili 3 treptanja praćen kratkom pauzom potom X broj treperenja do 7. Ponovljeni uzorak ima ubačenu dugu pauzu u sredini. Na primjer 2,3 = 2 žuta treperenja, kratka pauza, 3 žuta treperenja praćena dugom pauzom potom ponavljanja.

Treperenja žuto LED svjetla napajanja Opis problema

2, 1	Moguć je kvar matične ploče.
2, 2	Moguć je kvar matične ploče, napajanja ili kabela napajanja.
2, 3	Moguć je kvar matične ploče, memorije ili procesora.
2, 4	Moguć je kvar baterije na matičnoj ploči.
2, 5	Sustav je možda u načinu rada obnove. Preuzmite i instalirajte najnoviji BIOS sa support.dell.com/support .

Treperenja žuto LED svjetla napajanja	Opis problema
2, 6	Moguć je kvar procesora.
2, 7	Moguć je kvar memorije. Ponovno postavite memoriju ili ugradite drugačiji memorijski modul.
3, 1	Moguć je kvar video uređaja ili podsustava.
3, 2	Moguć je kvar video podsustava.
3, 3	Nije pronađen memorijski modul.
3, 4	Moguć je kvar uređaja za pohranu.
3, 5	Možda memorije nije kompatibilna.
3, 6	Moguć je kvar matične ploče.
3, 7	Memorija je pronađena no pogrešna je konfiguracija.

Šifre zvučnih signala



Uzorak šifre zvučnog signala 1-3-2 (1 bip, potom 3 bipa pa 2 bipa) naznačuje da je došlo do problema u računalu. Ponekad, ponovni postavljanje memorijskih modula može popraviti pogreške šifri zvučnih signala.

Poruke o pogreškama

Poruka	Opis
Upozorenje! Prethodni pokušaji podizanja sustava nisu uspjeli na kontrolnoj točki [nnnn]. Za pomoć kod rješavanja ovog problema molimo da zabilježite tu kontrolnu točku i obratite se Tehničkoj podršci tvrtke Dell.	Računalo tri puta zaredom nije moglo podići sustav zbog iste pogreške. Obratite se tvrtki Dell i prijavite kôd kontrolne točke (nnnn) tehničkoj podršci.
Pogreška ventilatora sustava	Moguća pogreška ventilatora
Pogreška ventilatora CPU-a	Moguć je kvar ventilatora CPU-a
Pogreška diska tvrdog pogona	Moguća je pogreška tvrdog pogona tijekom POST procesa.
Pogreška prilikom čitanja tvrdog pogona	Moguća pogreška na tvrdom disku tijekom testa podizanja sustava.
Pogreška tipkovnice	Kabel ili priključak je možda labav ili tipkovnica, ili kontrolor tipkovnice/miša je u kvaru.

Poruka	Opis
RTC je ponovno postavljen, Učitani su zadani BIOS program za podizanje sustava. Za nastavak pritisnite tipku F1, F2 za pokretanje uslužnog programa za postavljanje.	RTC premosnik je možda pogrešno postavljen.
Nema uređaja za podizanje sustava	<p>Nema particije za podizanje sustava, kabel ili priključak je labav ili ne postoji uređaj za podizanje sustava.</p> <ul style="list-style-type: none"> • Ako je tvrdi pogon vaš uređaj za podizanje sustava, provjerite jesu li svi kabeli ispravno priključeni i je li tvrdi pogon ispravno instaliran i naveden kao uređaj za podizanje sustava. • Pokrenite program za postavljanje sustava i provjerite da je pravilan redoslijed za podizanje sustava.
Nema prekida u otkucanju mjerača vremena	Postoji mogućnost da je čip na matičnoj ploči možda u kvaru.
Pogreška zbog previsokog USB napona	Odspojite USB uređaj. Za ispravan rad USB uređaja potrebna je veća količina napajanja. Za priključivanje USB uređaja koristite vanjski izvor napajanja ili ako vaš uređaj ima dva USB kabela, priključite oba kabela.
OPREZ – SUSTAV ZA SAMONADZIRANJE tvrdog pogona obavještava da je parametar prekoračio uobičajeni operativni raspon. Tvrtka Dell preporučuje da redovito radite pričuvenu kopiju podataka. Parametar koji je izvan raspona može predstavljati problem s tvrdim pogonom	S.M.A.R.T. pogreška ili moguća pogreška na tvrdom pogonu. Obratite se tvrtki Dell i prijavite problem tehničkoj podršci.

Tehničke specifikacije

 **NAPOMENA:** Ponude se mogu razlikovati po regijama. Za više informacija o konfiguraciji svog računala kliknite ikonu  (**Ikona Start**) → **Pomoć i podrška** i zatim odaberite opciju za prikaz informacija o vašem računalu.

Tablica 15. Podaci o sustavu


Značajka	Specifikacija
Vrsta procesora	<ul style="list-style-type: none"> Intel Celeron Dual Core Intel Core i3 / i5 serije (3. generacija) Intel Pentium Dual Core
Ukupno predmemorije	do 8 MB predmemorije ovisno o vrsti procesora
Set čipova	Intel B75 Express set čipova

Tablica 16. Memorija

Značajka	Specifikacija
Tip	do 1600 MHz, bez međuspremnik koji nisu ECC, konfiguracija dvostrukog-kanala DDR3
Priključci	dva utora dostupna iznutra za DDR3 SODIMM
Kapacitet	2 GB i 4 GB
Minimalno memorije	2 GB
Maksimalno memorije	8 GB

Tablica 17. Video

Značajka	Specifikacija
Video kontroler (integrirani)	Integrirana Intel® HD Graphics 2500
Video Memory	Zajednička memorija
Vanjska podrška za zaslon	Wi-Fi zaslon

 **NAPOMENA:** Wi-Fi zaslon zahtjeva karticu za bežičnu vezu koju možete kupiti zasebno.

Tablica 18. Audio

Značajka	Specifikacija
Kontroler	Intel audio velike definicije s Waves MazzAudio 3
Zvučnik	jedan zvučnik od 4-oma u lijevom i desnom sklopu (u prosjeku 3 W po kanalu)
Unutarnja podrška za mikrofoni	jednostruki digitalni mikrofoni
Kontrola glasnoće	Tipke za pojačavanje/smanjenje glasnoće, izbornici programa i tipke za kontrolu multimedija na tipkovnici

Tablica 19. Komunikacije

Značajka	Specifikacija
Mrežni adapter	10/100/1000 Mbps Ethernet LAN na matičnoj ploči
Bežično	polu mini-kartica (Wi-Fi b/g/n podržava Wi-Fi zaslon)

Tablica 20. Kartice

Značajka	Specifikacija
Mini PCI Express	jedan

Tablica 21. Zasloni

Značajka	Specifikacija
Tip	20 inča HD+ WLED
Maksimalna razlučivost	1600 x 900
Učestalost osvježavanja	60 Hz
Radni kut	178° (vodoravno) / 178° (okomito)
Gustoća piksela	0,27 mm
Kontrole	kontrole na zaslonu
Dimenzije:	
Visina	249,08 mm (9,81 inča)
Širina	442,80 mm (17,43 inča)
Dijagonalno	508,00 mm (20,00 inča)

Tablica 22. Drives

Značajka	Specifikacija
Tvrđi pogon	jedan 3,5-inčni SATA pogon ili jedan 2,5-inčni SATA pogon s nosačem adaptera
Optički pogon (opcionarno)	jedan DVD-ROM, DVD+/- RW ili kombinirani pisač Blu-ray

Tablica 23. Ulazi i priključci

Značajka	Specifikacija
Audio:	<ul style="list-style-type: none"> jedan audio ulaz/ulaz za mikrofon jedan ulaz za slušalice
Mrežni adapter	jedan RJ45 priključak
USB 2.0	četiri priključka u stražnjoj ploči
USB 3.0	dva priključka u bočnoj ploči
Serijski	jedan 9-pinski priključak; kompatibilan s 16550C
Čitač medijskih kartica	Jedan utor za 8-in-1

Tablica 24. Napajanje

Značajka	Specifikacija
AC Adapter:	
Tip	180 W
Frekvencija	od 50 Hz - 60 Hz
Napon	od 100 VAC do 240 VAC
Nominalni izlazni napon	19,50 VDC
Ulazna struja	2,34 A maksimalno
Izlazna struja (kontinuirano)	9,23 A
Dimenzije:	
Visina	30,00 mm (1,18 inča)
Širina	76,20 mm (3,00 inča)
Dubina	155,00 mm (6,10 inča)
Težina	0,58 kg (1,28 lb)
Raspon temperatura:	
Radno	od 0°C do 40°C (od 30°F do 104°F)
Skladištenje	od -40°C do 70°C (od -40°F do 158°F)
Baterija na matičnoj ploči	Litij-ionska baterija na matičnoj ploči 3 V CR2032

Tablica 25. Kamera (opcionalno)


Značajka	Specifikacija
Rezolucija slike	1024 x 720 p
Video rezolucija	720p HD
Dijagonalni kut gledanja	66,2 stupnjeva

Tablica 26. Postolje

Značajka	Specifikacija
Naginjanje	od –5 stupnjeva do 30 stupnjeva

Tablica 27. Fizičke dimenzije

Značajka	Specifikacija	
	bez dodira	Dodir
Širina	506,80 mm (19,95 inča)	506,80 mm (19,95 inča)
Visina:		
Bez postolja	323,00 mm (12,72 inča)	323,00 mm (12,72 inča)
S postoljem	376,95 mm (14,84 inča)	376,95 mm (14,84 inča)
Dubina	63,20 mm (2,49 inča)	65,50 mm (2,58 inča)
Težina (minimalno)	6,95 kg – 7,44 kg (15,32 lb – 16,40 lb)	8,14 kg – 8,63 kg (17,94 lb – 19,02 lb)
Postolje (širina x dubina)	220,00 mm (8,66 inča) x 220,00 mm (8,66 inča)	

 **NAPOMENA:** Težina vašeg računala može se razlikovati ovisno o naručenoj konfiguraciji i tvorničkoj varijabilnosti.

Tablica 28. Kontrole i svjetla


Značajka	Specifikacija
Svjetlo gumba za uključivanje/isključivanje	bijelo svjetlo — puno bijelo svjetlo naznačuje da je uključeno napajanje; treperavo bijelo svjetlo naznačuje da je računalo u stanju mirovanja.
Svjetlo aktivnosti tvrdog pogona	bijelo svjetlo — treperenje bijelog svjetla naznačuje da računalo čita podatke s tvrdog pogona ili ih zapisuje na njega.
LED žarulja kamere	Bijelo svjetlo — puno bijelo svjetlo naznačuje da je kamera uključena.
Stražnja ploča:	
Svjetlo za označavanje integriteta veze na integriranom mrežnom adapteru:	zeleno — dobra veza od 10 Mbps između mreže i računala. zeleno — dobra veza od 100 Mbps između mreže i računala. narančasto — dobra veza od 1000 Mbps između mreže i računala. isključeno (nema svjetla) — računalo ne prepoznaje fizičku vezu s mrežom.
Svjetlo za označavanje aktivnosti mreže na integriranom mrežnom adapteru	žuto svjetlo — treperavo žuto svjetlo označava postojanje mrežne aktivnosti.

Značajka	Specifikacija
Dijagnostičko svjetlo napajanja	Zeleno svjetlo — napajanje je uključeno i radi. Kabel za napajanje mora biti uključen u priključak za napajanje (na stražnjem dijelu računala) i u zidnu utičnicu.

Tablica 29. Okružje


Značajka	Specifikacija
Raspon temperatura:	
Radno	od 5 °C do 35 °C (od 41 °F do 95 °F)
Skladištenje	od –40 °C do 65 °C (od –40 °F do 149 °F)
Relativna vlažnost (maksimalno):	
Radno	od 10% do 90% (bez kondenzacije)
Skladištenje	od 10% do 95% (bez kondenzacije)
Maksimalne vibracije:	
Radno	0,66 GRMS
Skladištenje	1,30 GRMS
Maksimalno tresenje:	
Radno	110 G
Skladištenje	160 G
Nadmorska visina:	
Radno	od –15,20 m do 3048 m (od –50 do 10.000 stopa)
Skladištenje	od –15,20 m do 10.668 m (od –50 do 35.000 stopa)
Razina onečišćenja zraka	G2 ili niža, kao što je definirano u ANSI/ISA-S71.04-1985

Contacting Dell

 **NOTE:** If you do not have an active Internet connection, you can find contact information on your purchase invoice, packing slip, bill, or Dell product catalog.

Dell provides several online and telephone-based support and service options. Availability varies by country and product, and some services may not be available in your area. To contact Dell for sales, technical support, or customer service issues:

1. Go to dell.com/contactdell.
2. Verify your country or region from the drop-down menu at the top left corner of the page.
3. Select your support category: **Technical Support**, **Customer Support**, **Sales**, or **International Support Services**.
4. Select the appropriate service or support link based on your requirement.

 **NOTE:** If you have purchased a Dell system, you may be asked for the Service Tag.